

คู่มือนักเรียน

โรงเรียนมัธยมศึกษา
เทศบาลเมืองปทุมธานี



www.mtp-school.com



คำนำ

คู่มือนักเรียนโรงเรียนมัธยมศึกษาเทศบาลเมืองปทุมธานี ปีการศึกษา ๒๕๖๙ จัดทำขึ้นโดยมีวัตถุประสงค์เพื่อประชาสัมพันธ์ให้นักเรียนและผู้ปกครองได้ทราบถึงแนวทางดำเนินงานของโรงเรียนมัธยมศึกษาเทศบาลเมืองปทุมธานี เกี่ยวกับการจัดการศึกษา รวมทั้งระเบียบและประกาศของโรงเรียนมัธยมศึกษาเทศบาลเมืองปทุมธานี เพื่อการปฏิบัติตนในการเข้าร่วมกิจกรรมการเรียนรู้และความประพฤติในด้านต่าง ๆ ตามกฎกติกา มารยาทในระหว่างการศึกษา

โรงเรียนมัธยมศึกษาเทศบาลเมืองปทุมธานี หวังอย่างยิ่งว่าคู่มือนักเรียนเล่มนี้ จะอำนวยความสะดวกแก่นักเรียนและผู้ปกครองได้ทราบและเข้าใจกระบวนการศึกษาของโรงเรียนเป็นอย่างดี หากมีปัญหาเกี่ยวกับการจัดการเรียนรู้และกิจกรรมอื่น ๆ สามารถขอคำปรึกษาจากครูที่ปรึกษาประจำชั้น หรือครูทุกท่านของโรงเรียนได้

สุดท้ายนี้ทางโรงเรียนใคร่ขอให้ผู้ปกครองและนักเรียนตระหนักอยู่เสมอว่า การเรียนรู้จะประสบผลสำเร็จได้ขึ้นอยู่กับความร่วมมือของผู้ปกครอง ครู และนักเรียนเป็นสำคัญ

โรงเรียนมัธยมศึกษาเทศบาลเมืองปทุมธานี

สารบัญ

ประวัติโรงเรียน.....	๑
ทำเนียบผู้บริหาร.....	๑
สัญลักษณ์โรงเรียน.....	๒
แผนผังโรงเรียน.....	๔
โครงสร้างการบริหารงาน.....	๕
โครงสร้างหลักสูตรสถานศึกษา.....	๖
เกณฑ์การวัดและประเมินผลการเรียนรู้.....	๒๐
ระเบียบข้อบังคับ โรงเรียนมัธยมศึกษาเทศบาลเมืองปทุมธานี ระดับชั้นมัธยมศึกษาตอนต้น.....	๒๘
ระเบียบข้อบังคับ โรงเรียนมัธยมศึกษาเทศบาลเมืองปทุมธานี ระดับชั้นมัธยมศึกษาตอนปลาย.....	๓๓
รูปเครื่องแบบนักเรียน.....	๓๘
ระเบียบโรงเรียนมัธยมศึกษาเทศบาลเมืองปทุมธานี ว่าด้วยการปกครองนักเรียน พ.ศ. ๒๕๖๙.....	๓๙

ประวัติโรงเรียนมัธยมศึกษาเทศบาลเมืองปทุมธานี

ที่ตั้ง : ๕๓/๔๐ ถนนปทุม – สามโคก ตำบลบางปรอก อำเภอเมืองปทุมธานี จังหวัดปทุมธานี
รหัสไปรษณีย์ ๑๒๐๐๐ โทรศัพท์ ๐-๒๕๘๑-๑๘๐๙

ประวัติการก่อตั้งและพัฒนาโรงเรียน :

โรงเรียนมัธยมศึกษาเทศบาลเมืองปทุมธานีจัดตั้งขึ้นตามมติของคณะผู้บริหารเทศบาลและสภาเทศบาลเมืองปทุมธานี เมื่อวันที่ ๒๑ กันยายน พ.ศ.๒๕๕๕ และนายกเทศมนตรีเมืองปทุมธานีได้มีประกาศจัดตั้ง โรงเรียนมัธยมศึกษาเทศบาลเมืองปทุมธานี อย่างเป็นทางการ เมื่อวันที่ ๔ มิถุนายน พ.ศ.๒๕๕๖ โดยโรงเรียนตั้งอยู่เลขที่ ๕๓/๔๐ ถนนปทุมธานี – สามโคก ตำบลบางปรอก อำเภอเมือง จังหวัดปทุมธานี โรงเรียนได้รับโอนอาคารเรียนของโรงเรียนเทศบาลเมืองปทุมธานี จำนวน ๔ อาคาร คืออาคารเศวตอุบล , อาคารจกกลนี , อาคารกรณิการ์ และ อาคารปทุมมา อาคารอเนกประสงค์ จำนวน ๑ อาคาร

ในปี พ.ศ.๒๕๕๙ ได้มีการสร้างซุ้มพระพุทธรูปประจำโรงเรียน คือ พระพุทธโสธร (จำลอง) และศาลพระภูมิเจ้าที่ เพื่อเป็นสิริมงคลแก่คณะครู บุคลากร และนักเรียน

ในปี พ.ศ.๒๕๖๑ ได้รับงบประมาณในการก่อสร้างโดมอเนกประสงค์บริเวณสนามหน้าเสาธง เพื่อใช้ประโยชน์ในการจัดกิจกรรมเข้าแถวเคารพธงชาติ และกิจกรรมอื่น ๆ ของทางโรงเรียนในปี พ.ศ. ๒๕๖๒ ได้รับมอบพระพุทธรูปปางลีลา จากพระใบฎีกาอรุณพล อนุจารี เจ้าอาวาสวัดสิงห์ อ.สามโคก จ.ปทุมธานี เพื่อประดิษฐานบริเวณหน้าเสาธงของโรงเรียน ซึ่งได้รับความเมตตาจาก พระธรรมรัตนากรณ์ (สมศักดิ์ โชตินโร ป.ธ.๕ ,ดร.) เจ้าคณะจังหวัดปทุมธานี เจ้าอาวาสวัดเขียนเขต พระอารามหลวง ประทานนามพระพุทธรูปองค์นี้ว่า “พระพุทธลีลาเมตตาประทานพร” ซึ่งมีความหมายว่า พระพุทธเจ้าผู้ทรงเปี่ยมไปด้วยความเมตตา ทรงประทานพรแก่เหล่าพุทธบริษัททั้งหลาย

ปัจจุบันโรงเรียนมีเนื้อที่ ๖ ไร่ ๒ งาน ๗๑ ตารางวา เปิดสอนชั้นมัธยมศึกษาปีที่ ๑ – ๖ จำนวน ๒๓ ห้องเรียน มีนักเรียนทั้งสิ้น ๕๑๙ คน มีผู้บริหาร ครูและบุคลากรรวมทั้งสิ้น ๔๑ คน โดยมีนางมาลัย พิมพ์อ่อน เป็นรองผู้อำนวยการสถานศึกษา โรงเรียนเทศบาลเมืองปทุมธานี รักษาการในตำแหน่งผู้อำนวยการสถานศึกษา โรงเรียนมัธยมศึกษาเทศบาลเมืองปทุมธานี

ทำเนียบผู้บริหาร

ลำดับ	รายนาม	ตำแหน่ง	ปีการศึกษาที่ดำรงตำแหน่ง
๑	นายวิชัย ปาละศักดิ์	ผู้อำนวยการสถานศึกษา	๒๕๕๖ - ๒๕๖๐
๒	นางสุดา ไทยเกิด	รองผู้อำนวยการสถานศึกษา รักษาการในตำแหน่ง ผู้อำนวยการสถานศึกษา	๒๕๖๐ - ๒๕๖๒
๓	นางขวัญใจ สีลาสุม	รองผู้อำนวยการสถานศึกษา รักษาการในตำแหน่ง ผู้อำนวยการสถานศึกษา	๒๕๖๒ - ๒๕๖๔
๔	นางมาลัย พิมพ์อ่อน	รองผู้อำนวยการสถานศึกษา โรงเรียนเทศบาลเมืองปทุมธานี รักษาการในตำแหน่ง ผู้อำนวยการสถานศึกษา	๒๕๖๔ - ปัจจุบัน

สัญลักษณ์โรงเรียนมัธยมศึกษาเทศบาลเมืองปทุมธานี



เครื่องหมายประจำโรงเรียน : ดอกบัวสีชมพู ภายใต้รัศมี ๙ แฉก

ลักษณะของสัญลักษณ์เป็นดอกบัวสีชมพู ภายใต้รัศมี ๙ แฉก ที่กระจายอยู่เหนือดอกบัวเปรียบเสมือนแสงสว่างของดวงประทีป ใต้รัศมีแถบประดับประกอบอยู่ด้านล่างจารึกชื่อ ”โรงเรียนมัธยมศึกษาเทศบาลเมืองปทุมธานี”

- รัศมี หมายถึง แสงสว่าง ประกายแห่งความรู้ เปรียบเสมือนปัญญาที่เปล่งออกมาแผ่ความเจริญรุ่งเรืองของนักเรียนโรงเรียนมัธยมศึกษาเทศบาลเมืองปทุมธานี

- ดอกบัว หมายถึง ความบริสุทธิ์ จิตใจที่ผ่องแผ้วสดใสไม่หมองมัว และความศรัทธาในการทำความดีทั้งกาย วาจา และใจของนักเรียนโรงเรียนมัธยมศึกษาเทศบาลเมืองปทุมธานี ทั้งยังเป็นสัญลักษณ์ของจังหวัดปทุมธานี

อักษรย่อโรงเรียน :	ม.ท.ป.
พระพุทธรูปประจำโรงเรียน :	พระพุทธโสธร (จำลอง)
คำขวัญ :	เรียนดี มีวินัย ใฝ่คุณธรรม
ปรัชญา :	การศึกษา คือรากฐานของการพัฒนาบุคคล
วิสัยทัศน์ :	สถานศึกษาจัดการศึกษาได้มาตรฐาน ส่งเสริมครูและบุคลากรมีส่วนร่วมในชุมชนแห่งการเรียนรู้ทางวิชาชีพ มีการบริหารโดยใช้โรงเรียนเป็นฐาน ในการพัฒนาท้องถิ่น สืบสานเอกลักษณ์ไทย ตามหลักปรัชญาของเศรษฐกิจพอเพียง เพื่อการพัฒนาอย่างยั่งยืน
ต้นไม้ประจำโรงเรียน :	ต้นปาริชาติ
สีประจำโรงเรียน :	ฟ้า - ชมพู
เพลงประจำโรงเรียน :	มาร์ช ม.ท.ป.

พระพุทธรูปประจำโรงเรียน



พระพุทธรุโสธร (จำลอง)



พระพุทธรุเมตตาลีลาประทานพร

ต้นไม้ – ดอกไม้ ประจำโรงเรียน

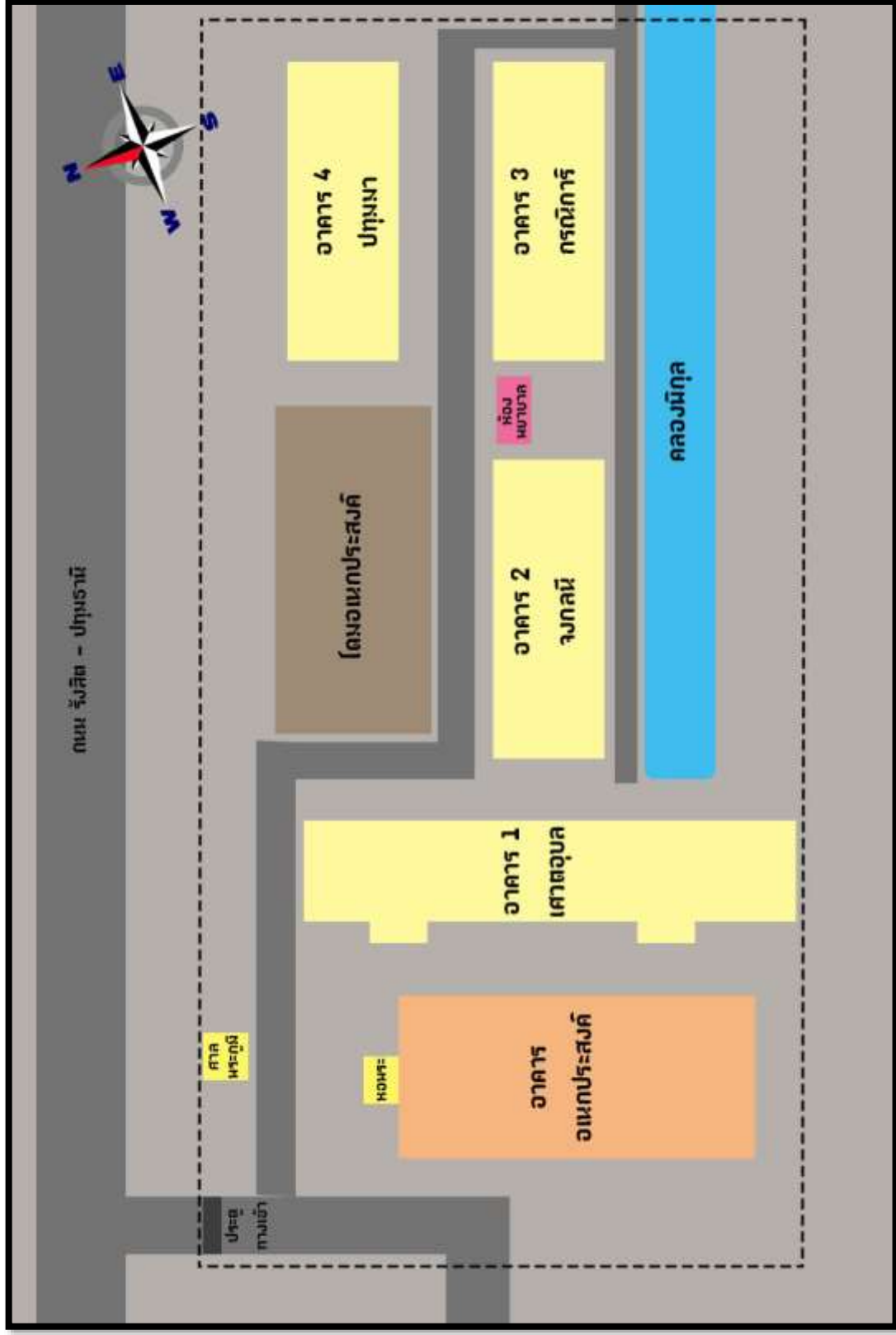


ต้นปาริชาติ

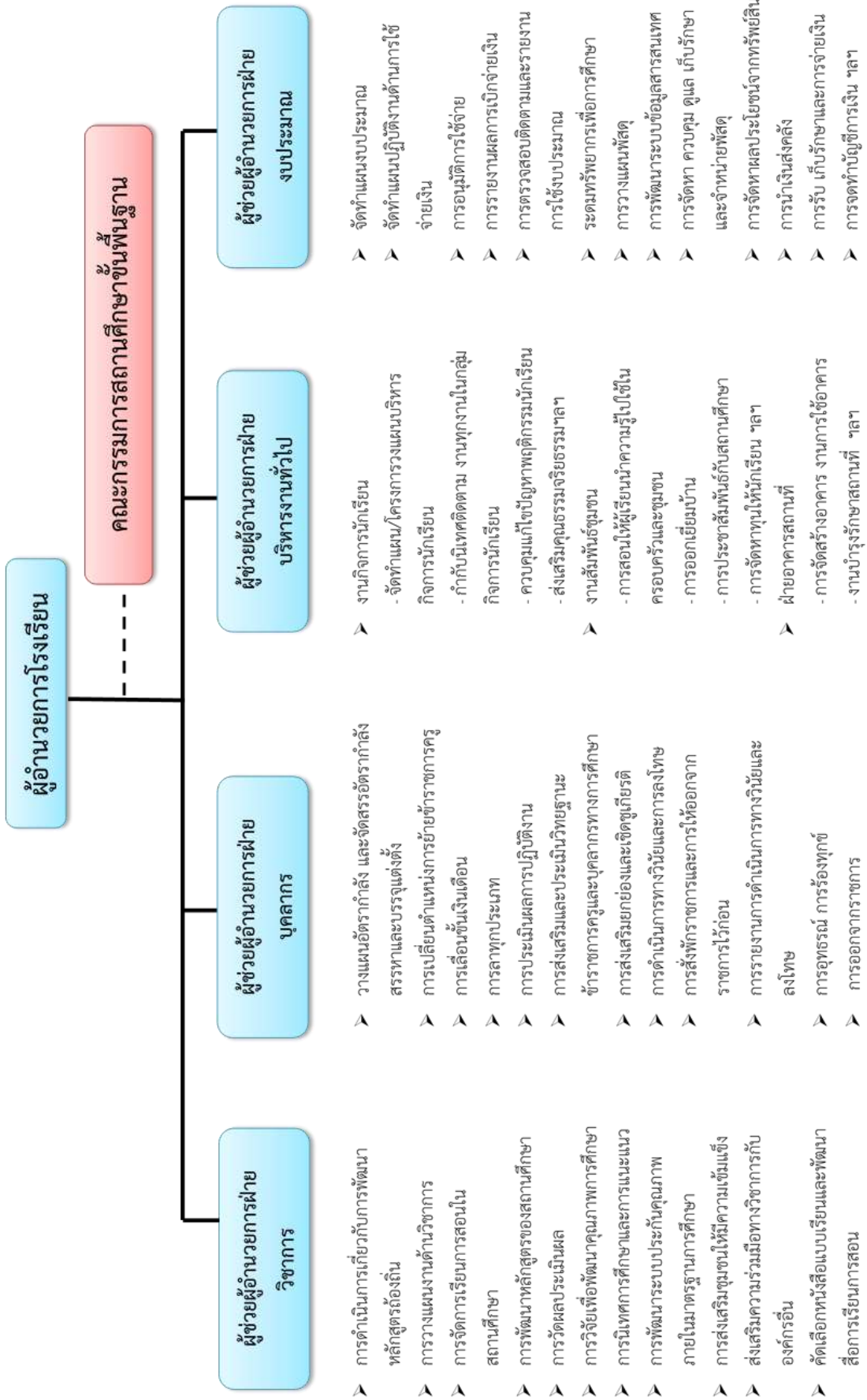


ดอกปาริชาติ

แผนผังโรงเรียนมัธยมศึกษาเทศบาลเมืองปทุมธานี



โครงสร้างการบริหารงานของโรงเรียนมัธยมศึกษาเทศบาลเมืองปทุมธานี



โครงสร้างหลักสูตรสถานศึกษา

โครงสร้างเวลาเรียน โรงเรียนมัธยมศึกษาเทศบาลเมืองปทุมธานี กำหนดกรอบโครงสร้างเวลาเรียน ดังนี้

กลุ่มสาระการเรียนรู้/ กิจกรรม	เวลาเรียน					
	ระดับมัธยมศึกษาตอนต้น			ระดับมัธยมศึกษา ตอนปลาย		
	ม. ๑	ม. ๒	ม. ๓	ม. ๔	ม. ๕	ม. ๖
● กลุ่มสาระการเรียนรู้						
ภาษาไทย	๑๒๐ (๓ นก.)	๑๒๐ (๓ นก.)	๑๒๐ (๓ นก.)	๘๐ (๒ นก.)	๘๐ (๒ นก.)	๘๐ (๒ นก.)
คณิตศาสตร์	๑๒๐ (๓ นก.)	๑๒๐ (๓ นก.)	๑๒๐ (๓ นก.)	๘๐ (๒ นก.)	๘๐ (๒ นก.)	๘๐ (๒ นก.)
วิทยาศาสตร์และ เทคโนโลยี	๑๒๐ (๓ นก.)	๑๒๐ (๓ นก.)	๑๒๐ (๓ นก.)	๘๐ (๒ นก.)	๘๐ (๒ นก.)	๘๐ (๒ นก.)
สังคมศึกษา ศาสนาและ วัฒนธรรม	๒๔๐ (๖ นก.)	๒๔๐ (๖ นก.)	๒๔๐ (๖ นก.)	๒๐๐ (๕ นก.)	๒๐๐ (๕ นก.)	๑๒๐ (๓ นก.)
สังคม,ภูมิศาสตร์, เศรษฐศาสตร์,ศาสนา	๑๒๐ (๓ นก.)	๑๒๐ (๓ นก.)	๑๒๐ (๓ นก.)	๘๐ (๒ นก.)	๘๐ (๒ นก.)	๘๐ (๒ นก.)
ประวัติศาสตร์	๔๐ (๑ นก.)	๔๐ (๑ นก.)	๔๐ (๑ นก.)	๔๐ (๑ นก.)	๔๐ (๑ นก.)	-
หน้าที่พลเมือง	๔๐ (๑ นก.)	๔๐ (๑ นก.)	๔๐ (๑ นก.)	๔๐ (๑ นก.)	๔๐ (๑ นก.)	-
การป้องกันทุจริต	๔๐ (๑ นก.)	๔๐ (๑ นก.)	๔๐ (๑ นก.)	๔๐ (๑ นก.)	๔๐ (๑ นก.)	๔๐ (๑ นก.)
สุขศึกษาและพลศึกษา	๘๐ (๒ นก.)	๘๐ (๒ นก.)	๘๐ (๒ นก.)	๔๐ (๑ นก.)	๔๐ (๑ นก.)	๔๐ (๑ นก.)
ศิลปะ	๘๐ (๒ นก.)	๘๐ (๒ นก.)	๘๐ (๒ นก.)	๔๐ (๑ นก.)	๔๐ (๑ นก.)	๔๐ (๑ นก.)
การทำงานอาชีพ	๘๐ (๒ นก.)	๘๐ (๒ นก.)	๘๐ (๒ นก.)	๔๐ (๑ นก.)	๔๐ (๑ นก.)	๔๐ (๑ นก.)
ภาษาต่างประเทศ	๑๒๐ (๓ นก.)	๑๒๐ (๓ นก.)	๑๒๐ (๓ นก.)	๘๐ (๒ นก.)	๘๐ (๒ นก.)	๘๐ (๒ นก.)
รวมเวลาเรียน (พื้นฐาน)	๙๖๐ (๒๔ นก.)	๙๖๐ (๒๔ นก.)	๙๖๐ (๒๔ นก.)	๖๔๐ (๑๖ นก.)	๖๔๐ (๑๖ นก.)	๕๖๐ (๑๔ นก.)
● รายวิชา / กิจกรรมที่ สถานศึกษาจัดเพิ่มเติม ตามความพร้อมและ จุดเน้น	๒๘๐ (๗ นก.)	๒๘๐ (๗ นก.)	๒๘๐ (๗ นก.)	๔๘๐ (๑๒ นก.)	๔๘๐ (๑๒ นก.)	๔๘๐ (๑๒ นก.)
● กิจกรรมพัฒนาผู้เรียน	๑๒๐	๑๒๐	๑๒๐	๑๒๐	๑๒๐	๑๒๐
รวมเวลาเรียนทั้งหมด	๑,๓๖๐	๑,๓๖๐	๑,๓๖๐	๑,๒๔๐	๑,๒๔๐	๑,๑๖๐
	รวม ๓ ปี ๔,๐๘๐			รวม ๓ ปี ๓,๖๔๐		

โครงสร้างหลักสูตรสถานศึกษา

ชั้นมัธยมศึกษาปีที่ ๑

โรงเรียนมัธยมศึกษาเทศบาลเมืองปทุมธานี

ภาคเรียนที่ ๑				ภาคเรียนที่ ๒			
รหัส รายวิชา	ชื่อรายวิชา	จำนวน		รหัส รายวิชา	ชื่อรายวิชา	จำนวน	
		หน่วยกิต	คาบ/สัปดาห์			หน่วยกิต	คาบ/สัปดาห์
รายวิชาพื้นฐาน				รายวิชาพื้นฐาน			
ท๒๑๑๐๑	ภาษาไทย ๑	๑.๕	๓	ท๒๑๑๐๒	ภาษาไทย ๒	๑.๕	๓
ค๒๑๑๐๑	คณิตศาสตร์ ๑	๑.๕	๓	ค๒๑๑๐๒	คณิตศาสตร์ ๒	๑.๕	๓
ว๒๑๑๐๑	วิทยาศาสตร์ ๑	๑.๕	๓	ว๒๑๑๐๒	วิทยาศาสตร์ ๒	๑.๕	๓
ส๒๑๑๐๑	สังคมศึกษา ๑	๑.๕	๓	ส๒๑๑๐๓	สังคมศึกษา ๒	๑.๕	๓
ส๒๑๑๐๒	ประวัติศาสตร์ ๑	๐.๕	๑	ส๒๑๑๐๔	ประวัติศาสตร์ ๒	๐.๕	๑
พ๒๑๑๐๑	สุขศึกษา ๑	๐.๕	๑	พ๒๑๑๐๒	สุขศึกษา ๒	๐.๕	๑
พ๒๑๑๐๓	พลศึกษา ๑	๐.๕	๑	พ๒๑๑๐๔	พลศึกษา ๒	๐.๕	๑
ศ๒๑๑๐๑	ทัศนศิลป์ ๑	๐.๕	๑	ศ๒๑๑๐๒	ทัศนศิลป์ ๒	๐.๕	๑
ศ๒๑๑๐๓	ดนตรี - นาฏศิลป์ ๑	๐.๕	๑	ศ๒๑๑๐๔	ดนตรี - นาฏศิลป์ ๒	๐.๕	๑
ง๒๑๑๐๑	การงานอาชีพฯ ๑	๑.๐	๒	ง๒๑๑๐๒	การงานอาชีพฯ ๒	๑.๐	๒
อ๒๑๑๐๑	ภาษาอังกฤษ ๑	๑.๕	๓	อ๒๑๑๐๒	ภาษาอังกฤษ ๒	๑.๕	๓
รวมรายวิชาพื้นฐาน		๑๑.๐	๒๒	รวมรายวิชาพื้นฐาน		๑๑.๐	๒๒
ว๒๑๒๐๑	วิทยาการคำนวณ ๑	๑.๐	๒	ว๒๑๒๐๒	การออกแบบและเทคโนโลยี ๑	๑.๐	๒
อ๒๑๒๐๑	ภาษาอังกฤษเสริม ๑	๐.๕	๑	อ๒๑๒๐๒	ภาษาอังกฤษเสริม ๒	๐.๕	๑
จ๒๑๒๐๑	ภาษาจีน ๑	๐.๕	๑	จ๒๑๒๐๒	ภาษาจีน ๒	๐.๕	๑
ส๒๑๒๓๑	หน้าที่พลเมือง ๑	๐.๕	๑	ส๒๑๒๓๒	หน้าที่พลเมือง ๒	๐.๕	๑
ส๒๑๒๐๑	การป้องกันการทุจริต ๑	๐.๕	๑	ส๒๑๒๐๒	การป้องกันการทุจริต ๒	๐.๕	๑
ค๒๑๒๐๑	คณิตศาสตร์เพิ่มเติม ๑	๑.๐	๒	ค๒๑๒๐๒	คณิตศาสตร์เพิ่มเติม ๒	๑.๐	๒
ท๒๑๒๐๑	การอ่านและการเขียนในภาษาไทย ๑	๐.๕	๑	ท๒๑๒๐๒	หลักภาษาไทยเบื้องต้น ๑	๐.๕	๑
รวมรายวิชาเพิ่มเติม		๔.๕	๙	รวมรายวิชาเพิ่มเติม		๔.๕	๙
กิจกรรมพัฒนาผู้เรียน				กิจกรรมพัฒนาผู้เรียน			
กิจกรรมแนะแนว			๑	กิจกรรมแนะแนว			๑
กิจกรรมลูกเสือ - เนตรนารี			๑	กิจกรรมลูกเสือ - เนตรนารี			๑
ลดเวลาเรียน - เพิ่มเวลา			๒	ลดเวลาเรียน - เพิ่มเวลา			๒
กิจกรรมเพื่อสังคมและสาธารณประโยชน์			(๕)	กิจกรรมเพื่อสังคมและสาธารณประโยชน์			(๑๐)
รวมเวลาเรียนทั้งสิ้น		๑๕.๕	๓๕	รวมเวลาเรียนทั้งสิ้น		๑๕.๕	๓๕

กิจกรรมเพิ่มสังคมและสาธารณประโยชน์ จัดแบบบูรณาการกับกิจกรรมลูกเสือ-เนตรนารี , รักการอ่าน , ลดเวลาเรียน - เพิ่มเวลา

โครงสร้างหลักสูตรสถานศึกษา

ชั้นมัธยมศึกษาปีที่ ๒

โรงเรียนมัธยมศึกษาเทศบาลเมืองปทุมธานี

ภาคเรียนที่ ๑				ภาคเรียนที่ ๒			
รหัส รายวิชา	ชื่อรายวิชา	จำนวน		รหัส รายวิชา	ชื่อรายวิชา	จำนวน	
		หน่วยกิต	คาบ/สัปดาห์			หน่วยกิต	คาบ/สัปดาห์
รายวิชาพื้นฐาน				รายวิชาพื้นฐาน			
ท๒๒๑๐๑	ภาษาไทย ๓	๑.๕	๓	ท๒๒๑๐๒	ภาษาไทย ๔	๑.๕	๓
ค๒๒๑๐๑	คณิตศาสตร์ ๓	๑.๕	๓	ค๒๒๑๐๒	คณิตศาสตร์ ๔	๑.๕	๓
ว๒๒๑๐๑	วิทยาศาสตร์ ๓	๑.๕	๓	ว๒๒๑๐๒	วิทยาศาสตร์ ๔	๑.๕	๓
ส๒๒๑๐๑	สังคมศึกษา ๓	๑.๕	๓	ส๒๒๑๐๓	สังคมศึกษา ๔	๑.๕	๓
ส๒๒๑๐๒	ประวัติศาสตร์ ๓	๐.๕	๑	ส๒๒๑๐๔	ประวัติศาสตร์ ๔	๐.๕	๑
พ๒๒๑๐๑	สุขศึกษา ๓	๐.๕	๑	พ๒๒๑๐๒	สุขศึกษา ๔	๐.๕	๑
พ๒๒๑๐๓	พลศึกษา ๓	๐.๕	๑	พ๒๒๑๐๔	พลศึกษา ๔	๐.๕	๑
ศ๒๒๑๐๑	ทัศนศิลป์ ๓	๐.๕	๑	ศ๒๒๑๐๒	ทัศนศิลป์ ๔	๐.๕	๑
ศ๒๒๑๐๓	ดนตรี - นาฏศิลป์ ๓	๐.๕	๑	ศ๒๒๑๐๔	ดนตรี - นาฏศิลป์ ๔	๐.๕	๑
ง๒๒๑๐๑	การงานอาชีพฯ ๓	๑.๐	๒	ง๒๒๑๐๒	การงานอาชีพฯ ๔	๑.๐	๒
อ๒๒๑๐๑	ภาษาอังกฤษ ๓	๑.๕	๓	อ๒๒๑๐๒	ภาษาอังกฤษ ๔	๑.๕	๓
รวมรายวิชาพื้นฐาน		๑๑.๐	๒๒	รวมรายวิชาพื้นฐาน		๑๑.๐	๒๒
ว๒๒๒๐๑	วิทยาการคำนวณ ๒	๑.๐	๒	ว๒๒๒๐๒	การออกแบบและเทคโนโลยี ๒	๑.๐	๒
อ๒๒๒๐๑	ภาษาอังกฤษเสริม ๓	๐.๕	๑	อ๒๒๒๐๒	ภาษาอังกฤษเสริม ๔	๐.๕	๑
จ๒๒๒๐๑	ภาษาจีน ๓	๐.๕	๑	จ๒๒๒๐๒	ภาษาจีน ๔	๐.๕	๑
ส๒๒๒๓๓	หน้าพลเมือง ๓	๐.๕	๑	ส๒๒๒๓๔	หน้าพลเมือง ๔	๐.๕	๑
ส๒๒๒๐๑	การป้องกันการทุจริต ๓	๐.๕	๑	ส๒๒๒๐๒	การป้องกันการทุจริต ๔	๐.๕	๑
ค๒๒๒๐๑	คณิตศาสตร์เพิ่มเติม ๓	๑.๐	๒	ค๒๒๒๐๒	คณิตศาสตร์เพิ่มเติม ๔	๑.๐	๒
ท๒๒๒๐๑	การอ่านและการเขียนในภาษาไทย ๒	๐.๕	๑	ท๒๒๒๐๒	หลักภาษาไทยเบื้องต้น ๒	๐.๕	๑
รวมรายวิชาเพิ่มเติม		๔.๕	๙	รวมรายวิชาเพิ่มเติม		๔.๕	๙
กิจกรรมพัฒนาผู้เรียน				กิจกรรมพัฒนาผู้เรียน			
กิจกรรมแนะแนว			๑	กิจกรรมแนะแนว			๑
กิจกรรมลูกเสือ - เนตรนารี			๑	กิจกรรมลูกเสือ - เนตรนารี			๑
ลดเวลาเรียน - เพิ่มเวลารู้			๒	ลดเวลาเรียน - เพิ่มเวลารู้			๒
กิจกรรมเพื่อสังคมและสาธารณประโยชน์			(๕)	กิจกรรมเพื่อสังคมและสาธารณประโยชน์			(๑๐)
รวมเวลาเรียนทั้งสิ้น		๑๕.๕	๓๕	รวมเวลาเรียนทั้งสิ้น		๑๕.๕	๓๕

กิจกรรมเพิ่มสังคมและสาธารณประโยชน์ จัดแบบบูรณาการกับกิจกรรมลูกเสือ-เนตรนารี , รักการอ่าน , ลดเวลาเรียน - เพิ่มเวลารู้

โครงสร้างหลักสูตรสถานศึกษา

ชั้นมัธยมศึกษาปีที่ ๓

โรงเรียนมัธยมศึกษาเทศบาลเมืองปทุมธานี

ภาคเรียนที่ ๑				ภาคเรียนที่ ๒			
รหัส รายวิชา	ชื่อรายวิชา	จำนวน		รหัส รายวิชา	ชื่อรายวิชา	จำนวน	
		หน่วยกิต	คาบ/สัปดาห์			หน่วยกิต	คาบ/สัปดาห์
รายวิชาพื้นฐาน				รายวิชาพื้นฐาน			
ท๒๓๑๐๑	ภาษาไทย ๕	๑.๕	๓	ท๒๓๑๐๒	ภาษาไทย ๖	๑.๕	๓
ค๒๓๑๐๑	คณิตศาสตร์ ๕	๑.๕	๓	ค๒๓๑๐๒	คณิตศาสตร์ ๖	๑.๕	๓
ว๒๓๑๐๑	วิทยาศาสตร์ ๕	๑.๕	๓	ว๒๓๑๐๒	วิทยาศาสตร์ ๖	๑.๕	๓
ส๒๓๑๐๑	สังคมศึกษา ๕	๑.๕	๓	ส๒๓๑๐๓	สังคมศึกษา ๖	๑.๕	๓
ส๒๓๑๐๒	ประวัติศาสตร์ ๕	๐.๕	๑	ส๒๓๑๐๔	ประวัติศาสตร์ ๖	๐.๕	๑
พ๒๓๑๐๑	สุขศึกษา ๕	๐.๕	๑	พ๒๓๑๐๒	สุขศึกษา ๖	๐.๕	๑
พ๒๓๑๐๓	พลศึกษา ๕	๐.๕	๑	พ๒๓๑๐๔	พลศึกษา ๖	๐.๕	๑
ศ๒๓๑๐๑	ทัศนศิลป์ ๕	๐.๕	๑	ศ๒๓๑๐๒	ทัศนศิลป์ ๖	๐.๕	๑
ศ๒๓๑๐๓	ดนตรี - นาฏศิลป์ ๕	๐.๕	๑	ศ๒๓๑๐๔	ดนตรี - นาฏศิลป์ ๖	๐.๕	๑
ง๒๓๑๐๑	การงานอาชีพฯ ๕	๑.๐	๒	ง๒๓๑๐๒	การงานอาชีพฯ ๖	๑.๐	๒
อ๒๓๑๐๑	ภาษาอังกฤษ ๕	๑.๕	๓	อ๒๓๑๐๒	ภาษาอังกฤษ ๖	๑.๕	๓
รวมรายวิชาพื้นฐาน		๑๑.๐	๒๒	รวมรายวิชาพื้นฐาน		๑๑.๐	๒๒
ว๒๓๒๐๑	วิทยาการคำนวณ ๓	๑.๐	๒	ว๒๓๒๐๒	การออกแบบและเทคโนโลยี ๓	๑.๐	๒
อ๒๓๒๐๑	ภาษาอังกฤษเสริม ๕	๐.๕	๑	อ๒๓๒๐๒	ภาษาอังกฤษเสริม ๖	๐.๕	๑
จ๒๓๒๐๑	ภาษาจีน ๕	๐.๕	๑	จ๒๓๒๐๒	ภาษาจีน ๖	๐.๕	๑
ส๒๓๒๓๕	หน้าพลเมือง ๕	๐.๕	๑	ส๒๓๒๓๖	หน้าพลเมือง ๖	๐.๕	๑
ส๒๓๒๐๑	การป้องกันการทุจริต ๕	๐.๕	๑	ส๒๓๒๐๒	การป้องกันการทุจริต ๖	๐.๕	๑
ค๒๓๒๐๑	คณิตศาสตร์เพิ่มเติม ๕	๑.๐	๒	ค๒๓๒๐๒	คณิตศาสตร์เพิ่มเติม ๖	๑.๐	๒
ท๒๓๒๐๑	การอ่านและการเขียนในภาษาไทย ๓	๐.๕	๑	ท๒๓๒๐๒	หลักภาษาไทยเบื้องต้น ๓	๐.๕	๑
รวมรายวิชาเพิ่มเติม		๔.๕	๙	รวมรายวิชาเพิ่มเติม		๔.๕	๙
กิจกรรมพัฒนาผู้เรียน				กิจกรรมพัฒนาผู้เรียน			
กิจกรรมแนะแนว			๑	กิจกรรมแนะแนว			๑
กิจกรรมลูกเสือ - เนตรนารี			๑	กิจกรรมลูกเสือ - เนตรนารี			๑
ลดเวลาเรียน - เพิ่มเวลารู้			๒	ลดเวลาเรียน - เพิ่มเวลารู้			๒
กิจกรรมเพื่อสังคมและสาธารณประโยชน์			(๕)	กิจกรรมเพื่อสังคมและสาธารณประโยชน์			(๑๐)
รวมเวลาเรียนทั้งสิ้น		๑๕.๕	๓๕	รวมเวลาเรียนทั้งสิ้น		๑๕.๕	๓๕

กิจกรรมเพิ่มสังคมและสาธารณประโยชน์ จัดแบบบูรณาการกับกิจกรรมลูกเสือ-เนตรนารี, รักการอ่าน, ลดเวลาเรียน - เพิ่มเวลารู้

โครงสร้างหลักสูตรสถานศึกษา
ชั้นมัธยมศึกษาปีที่ ๔ แผนการเรียนวิทย์ - คณิต
โรงเรียนมัธยมศึกษาเทศบาลเมืองปทุมธานี

ภาคเรียนที่ ๑				ภาคเรียนที่ ๒			
รหัส รายวิชา	ชื่อรายวิชา	จำนวน		รหัส รายวิชา	ชื่อรายวิชา	จำนวน	
		หน่วยกิต	คาบ/สัปดาห์			หน่วยกิต	คาบ/สัปดาห์
รายวิชาพื้นฐาน				รายวิชาพื้นฐาน			
ท๓๑๑๐๑	ภาษาไทยพื้นฐาน ๑	๑.๐	๒	ท๓๑๑๐๒	ภาษาไทยพื้นฐาน ๒	๑.๐	๒
ค๓๑๑๐๑	คณิตศาสตร์พื้นฐาน ๑	๑.๐	๒	ค๓๑๑๐๒	คณิตศาสตร์พื้นฐาน ๒	๑.๐	๒
ว๓๑๒๖๑	โลก ดาราศาสตร์ และอวกาศ ๑	๑.๕	๓				
ว๓๑๑๐๑	วิทยาการคำนวณ ๑	๑.๐	๒	ว๓๑๑๐๒	การออกแบบและเทคโนโลยี ๑	๑.๐	๒
ส๓๑๑๐๑	สังคมศึกษา ๑	๑.๐	๒	ส๓๑๑๐๓	สังคมศึกษา ๒	๑.๐	๒
ส๓๑๑๐๒	ประวัติศาสตร์ไทย ๑	๐.๕	๑	ส๓๑๑๐๔	ประวัติศาสตร์ไทย ๒	๐.๕	๑
พ๓๑๑๐๑	สุขศึกษาและพลศึกษา ๑	๐.๕	๑	พ๓๑๑๐๒	สุขศึกษาและพลศึกษา ๒	๐.๕	๑
ศ๓๑๑๐๑	ทัศนศิลป์ ๑	๐.๕	๑	ศ๓๑๑๐๒	ทัศนศิลป์ ๒	๐.๕	๑
ง๓๑๑๐๑	การงานอาชีพ ๑	๐.๕	๑	ง๓๑๑๐๒	การงานอาชีพ ๒	๐.๕	๑
อ๓๑๑๐๑	ภาษาอังกฤษพื้นฐาน ๑	๑.๐	๒	อ๓๑๑๐๒	ภาษาอังกฤษพื้นฐาน ๒	๑.๐	๒
รวมรายวิชาพื้นฐาน		๘.๕	๑๗	รวมรายวิชาพื้นฐาน		๗.๐	๑๔
ค๓๑๒๐๑	คณิตศาสตร์เพิ่มเติม ๑	๑.๕	๓	ค๓๑๒๐๒	คณิตศาสตร์เพิ่มเติม ๒	๑.๕	๓
ว๓๑๒๐๑	ฟิสิกส์ ๑	๒.๐	๔	ว๓๑๒๐๒	ฟิสิกส์ ๒	๒.๐	๔
ว๓๑๒๒๑	เคมี ๑	๑.๕	๓	ว๓๑๒๒๒	เคมี ๒	๑.๕	๓
ว๓๑๒๔๑	ชีววิทยา ๑	๑.๕	๓	ว๓๑๒๔๒	ชีววิทยา ๒	๑.๕	๓
อ๓๑๒๐๑	ภาษาอังกฤษเพื่อการสื่อสาร ๑	๐.๕	๑	อ๓๑๒๐๒	ภาษาอังกฤษเพื่อการสื่อสาร ๒	๐.๕	๑
ส๓๑๒๓๑	หน้าที่พลเมือง ๑	๐.๕	๑	ส๓๑๒๓๒	หน้าที่พลเมือง ๒	๐.๕	๑
ส๓๑๒๐๑	การป้องกันการทุจริต ๑	๐.๕	๑	ส๓๑๒๐๒	การป้องกันการทุจริต ๒	๐.๕	๑
รวมรายวิชาเพิ่มเติม		๘	๑๖	รวมรายวิชาเพิ่มเติม		๘	๑๖
กิจกรรมพัฒนาผู้เรียน				กิจกรรมพัฒนาผู้เรียน			
กิจกรรมแนะแนว			๑	กิจกรรมแนะแนว			๑
นักศึกษาวิชาทหาร/ชมรม			๑	นักศึกษาวิชาทหาร/ชมรม			๑
กิจกรรมเพื่อสังคมและสาธารณประโยชน์			(๑๐)	กิจกรรมเพื่อสังคมและสาธารณประโยชน์			(๑๐)
รวมเวลาเรียนทั้งสิ้น		๑๖.๕	๓๕	รวมเวลาเรียนทั้งสิ้น		๑๕.๐	๓๒

กิจกรรมเพิ่มสังคมและสาธารณประโยชน์ จัดแบบบูรณาการกับกิจกรรมนักศึกษาวิชาทหาร/ชมรม , รักร้ออ่าน

โครงสร้างหลักสูตรสถานศึกษา
ชั้นมัธยมศึกษาปีที่ ๕ แผนการเรียนวิทย์ - คณิต
โรงเรียนมัธยมศึกษาเทศบาลเมืองปทุมธานี

ภาคเรียนที่ ๑				ภาคเรียนที่ ๒			
รหัส รายวิชา	ชื่อรายวิชา	จำนวน		รหัส รายวิชา	ชื่อรายวิชา	จำนวน	
		หน่วยกิต	คาบ/สัปดาห์			หน่วยกิต	คาบ/สัปดาห์
รายวิชาพื้นฐาน				รายวิชาพื้นฐาน			
ท๓๒๑๐๑	ภาษาไทยพื้นฐาน ๓	๑.๐	๒	ท๓๒๑๐๒	ภาษาไทยพื้นฐาน ๔	๑.๐	๒
ค๓๒๑๐๑	คณิตศาสตร์พื้นฐาน ๓	๑.๐	๒	ค๓๒๑๐๒	คณิตศาสตร์พื้นฐาน ๔	๑.๐	๒
ว๓๒๑๐๑	วิทยาการคำนวณ ๒	๑.๐	๒	ว๓๒๑๐๒	การออกแบบและเทคโนโลยี ๒	๑.๐	๒
ส๓๒๑๐๑	สังคมศึกษา ๓	๑.๐	๒	ส๓๒๑๐๓	สังคมศึกษา ๔	๑.๐	๒
ส๓๒๑๐๒	ประวัติศาสตร์สากล ๑	๐.๕	๑	ส๓๒๑๐๔	ประวัติศาสตร์สากล ๒	๐.๕	๑
พ๓๒๑๐๑	สุขศึกษาและพลศึกษา ๓	๐.๕	๑	พ๓๒๑๐๒	สุขศึกษาและพลศึกษา ๔	๐.๕	๑
ศ๓๒๑๐๑	ศิลปะ(นาฏศิลป์) ๓	๐.๕	๑	ศ๓๒๑๐๒	ศิลปะ(นาฏศิลป์) ๔	๐.๕	๑
ง๓๒๑๐๑	การงานอาชีพ ๓	๐.๕	๑	ง๓๒๑๐๒	การงานอาชีพ ๔	๐.๕	๑
อ๓๒๑๐๑	ภาษาอังกฤษพื้นฐาน ๓	๑.๐	๒	อ๓๒๑๐๒	ภาษาอังกฤษพื้นฐาน ๔	๑.๐	๒
รวมรายวิชาพื้นฐาน		๗.๐	๑๔	รวมรายวิชาพื้นฐาน		๗.๐	๑๔
ค๓๒๒๐๑	คณิตศาสตร์เพิ่มเติม ๓	๑.๕	๓	ค๓๒๒๐๒	คณิตศาสตร์เพิ่มเติม ๔	๑.๕	๓
ว๓๒๒๐๓	ฟิสิกส์ ๓	๒.๐	๔	ว๓๒๒๐๔	ฟิสิกส์ ๔	๒.๐	๔
ว๓๒๒๒๓	เคมี ๓	๑.๕	๓	ว๓๒๒๒๔	เคมี ๔	๑.๕	๓
ว๓๒๒๔๓	ชีววิทยา ๓	๑.๕	๓	ว๓๒๒๔๔	ชีววิทยา ๔	๑.๕	๓
ว๓๒๒๘๑	โครงการวิทยาศาสตร์	๑.๐	๒	ว๓๒๒๖๒	โลก ดาราศาสตร์ และอวกาศ ๒	๑.๕	๓
อ๓๒๒๐๑	อังกฤษเพื่อการสื่อสาร ๓	๐.๕	๑	อ๓๒๒๐๒	อังกฤษเพื่อการสื่อสาร ๔	๐.๕	๑
ส๓๒๒๓๓	หน้าที่พลเมือง ๓	๐.๕	๑	ส๓๒๒๓๔	หน้าที่พลเมือง ๔	๐.๕	๑
ส๓๒๒๐๑	การป้องกันการทุจริต ๓	๐.๕	๑	ส๓๒๒๐๒	การป้องกันการทุจริต ๔	๐.๕	๑
รวมรายวิชาเพิ่มเติม		๙	๑๘	รวมรายวิชาเพิ่มเติม		๙.๕	๑๙
กิจกรรมพัฒนาผู้เรียน				กิจกรรมพัฒนาผู้เรียน			
กิจกรรมแนะแนว			๑	กิจกรรมแนะแนว			๑
นักศึกษาวิชาทหาร/ชมรม			๑	นักศึกษาวิชาทหาร/ชมรม			๑
กิจกรรมเพื่อสังคมและสาธารณะประโยชน์			(๑๐)	กิจกรรมเพื่อสังคมและสาธารณะประโยชน์			(๑๐)
รวมเวลาเรียนทั้งสิ้น		๑๖.๐	๓๔	รวมเวลาเรียนทั้งสิ้น		๑๖.๕	๓๕

กิจกรรมเพิ่มสังคมและสาธารณะประโยชน์ จัดแบบบูรณาการกับกิจกรรมนักศึกษาวิชาทหาร/ชมรม , รักรการอ่าน

โครงสร้างหลักสูตรสถานศึกษา
ชั้นมัธยมศึกษาปีที่ ๖ แผนการเรียนวิทย์ - คณิต
โรงเรียนมัธยมศึกษาเทศบาลเมืองปทุมธานี

ภาคเรียนที่ ๑				ภาคเรียนที่ ๒			
รหัส รายวิชา	ชื่อรายวิชา	จำนวน		รหัส รายวิชา	ชื่อรายวิชา	จำนวน	
		หน่วยกิต	คาบ/สัปดาห์			หน่วยกิต	คาบ/สัปดาห์
รายวิชาพื้นฐาน				รายวิชาพื้นฐาน			
ท๓๓๑๐๑	ภาษาไทยพื้นฐาน ๕	๑.๐	๒	ท๓๓๑๐๒	ภาษาไทยพื้นฐาน ๖	๑.๐	๒
ค๓๓๑๐๑	คณิตศาสตร์พื้นฐาน ๕	๑.๐	๒	ค๓๓๑๐๒	คณิตศาสตร์พื้นฐาน ๖	๑.๐	๒
ว๓๓๑๐๑	วิทยาการคำนวณ ๓	๑.๐	๒				
ส๓๓๑๐๑	สังคมศึกษา ๕	๑.๐	๒	ส๓๓๑๐๒	สังคมศึกษา ๖	๑.๐	๒
พ๓๓๑๐๑	สุขศึกษาและพลศึกษา ๕	๐.๕	๑	พ๓๓๑๐๒	สุขศึกษาและพลศึกษา ๖	๐.๕	๑
ศ๓๓๑๐๑	ศิลปะ(ดนตรีสากล) ๕	๐.๕	๑	ศ๓๓๑๐๒	ศิลปะ(ดนตรีสากล) ๖	๐.๕	๑
ง๓๓๑๐๑	การงานอาชีพ ๕	๐.๕	๑	ง๓๓๑๐๒	การงานอาชีพ ๖	๐.๕	๑
อ๓๓๑๐๑	ภาษาอังกฤษพื้นฐาน ๕	๑.๐	๒	อ๓๓๑๐๒	ภาษาอังกฤษพื้นฐาน ๖	๑.๐	๒
รวมรายวิชาพื้นฐาน		๖.๕	๑๓	รวมรายวิชาพื้นฐาน		๕.๕	๑๑
ค๓๓๒๐๑	คณิตศาสตร์เพิ่มเติม ๕	๑.๕	๓	ค๓๓๒๐๒	คณิตศาสตร์เพิ่มเติม ๖	๑.๕	๓
ว๓๒๒๐๕	ฟิสิกส์ ๕	๒.๐	๔	ว๓๒๒๐๖	ฟิสิกส์ ๖	๒.๐	๔
ว๓๒๒๒๕	เคมี ๕	๑.๕	๓	ว๓๒๒๒๖	เคมี ๖	๑.๕	๓
ว๓๒๒๔๕	ชีววิทยา ๕	๑.๕	๓	ว๓๒๒๔๖	ชีววิทยา ๖	๑.๕	๓
อ๓๓๒๐๑	อังกฤษเพื่อการสื่อสาร ๕	๐.๕	๑	อ๓๓๒๐๒	อังกฤษเพื่อการสื่อสาร ๖	๐.๕	๑
ส๓๓๒๐๑	การป้องกันการทุจริต ๕	๐.๕	๑	ส๓๓๒๐๒	การป้องกันการทุจริต ๖	๐.๕	๑
				ว๓๒๒๖๓	โลก ดาราศาสตร์ และอวกาศ ๓	๑.๕	๓
				ว๓๒๒๘๒	โครงงานคอมพิวเตอร์	๑.๐	๒
รวมรายวิชาเพิ่มเติม		๗.๕	๑๕	รวมรายวิชาเพิ่มเติม		๑๐	๒๐
กิจกรรมพัฒนาผู้เรียน				กิจกรรมพัฒนาผู้เรียน			
กิจกรรมแนะแนว			๑	กิจกรรมแนะแนว			๑
นักศึกษาวิชาทหาร/ชมรม			๑	นักศึกษาวิชาทหาร/ชมรม			๑
กิจกรรมเพื่อสังคมและสาธารณประโยชน์			(๑๐)	กิจกรรมเพื่อสังคมและสาธารณประโยชน์			(๑๐)
รวมเวลาเรียนทั้งสิ้น		๑๔.๐	๓๐	รวมเวลาเรียนทั้งสิ้น		๑๕.๕	๓๓

กิจกรรมเพิ่มสังคมและสาธารณประโยชน์ จัดแบบบูรณาการกับกิจกรรมนักศึกษาวิชาทหาร/ชมรม , รักการอ่าน

โครงสร้างหลักสูตรสถานศึกษา
ชั้นมัธยมศึกษาปีที่ ๔ แผนการเรียนทั่วไป(คอมพิวเตอร์)
โรงเรียนมัธยมศึกษาเทศบาลเมืองปทุมธานี

ภาคเรียนที่ ๑				ภาคเรียนที่ ๒			
รหัส รายวิชา	ชื่อรายวิชา	จำนวน		รหัส รายวิชา	ชื่อรายวิชา	จำนวน	
		หน่วยกิต	คาบ/สัปดาห์			หน่วยกิต	คาบ/สัปดาห์
รายวิชาพื้นฐาน				รายวิชาพื้นฐาน			
ท๓๑๑๐๑	ภาษาไทยพื้นฐาน ๑	๑.๐	๒	ท๓๑๑๐๒	ภาษาไทยพื้นฐาน ๒	๑.๐	๒
ค๓๑๑๐๑	คณิตศาสตร์พื้นฐาน ๑	๑.๐	๒	ค๓๑๑๐๒	คณิตศาสตร์พื้นฐาน ๒	๑.๐	๒
ว๓๑๑๐๓	วิทยาศาสตร์โลกและอวกาศ	๑.๕	๓	ว๓๑๑๐๕	วิทยาศาสตร์กายภาพ ๑	๑.๐	๒
ว๓๑๑๐๔	วิทยาศาสตร์ชีวภาพ ๑	๑.๐	๒				
ว๓๑๑๐๖	วิทยาการคำนวณ ๑	๑.๐	๒	ว๓๑๑๐๒	การออกแบบและเทคโนโลยี ๑	๑.๐	๒
ส๓๑๑๐๑	สังคมศึกษา ๑	๑.๐	๒	ส๓๑๑๐๓	สังคมศึกษา ๒	๑.๐	๒
ส๓๑๑๐๒	ประวัติศาสตร์ ๑	๐.๕	๑	ส๓๑๑๐๔	ประวัติศาสตร์ ๒	๐.๕	๑
พ๓๑๑๐๑	สุขศึกษาและพลศึกษา ๑	๐.๕	๑	พ๓๑๑๐๒	สุขศึกษาและพลศึกษา ๒	๐.๕	๑
ศ๓๑๑๐๑	ทัศนศิลป์ ๑	๐.๕	๑	ศ๓๑๑๐๒	ทัศนศิลป์ ๒	๐.๕	๑
ง๓๑๑๐๑	การทำงานอาชีพ ๑	๐.๕	๑	ง๓๑๑๐๒	การทำงานอาชีพ ๒	๐.๕	๑
อ๓๑๑๐๑	ภาษาอังกฤษพื้นฐาน ๑	๑.๐	๒	อ๓๑๑๐๒	ภาษาอังกฤษพื้นฐาน ๒	๑.๐	๒
รวมรายวิชาพื้นฐาน		๙.๕	๑๙	รวมรายวิชาพื้นฐาน		๘.๐	๑๖
อ๓๑๒๐๑	ภาษาอังกฤษเพื่อการสื่อสาร ๑	๐.๕	๑	อ๓๑๒๐๒	ภาษาอังกฤษเพื่อการสื่อสาร ๒	๐.๕	๑
ว๓๑๒๘๑	โปรแกรมประมวลผล	๑.๐	๒	ว๓๑๒๘๔	คณิตศาสตร์คอมพิวเตอร์	๒	๔
ว๓๑๒๘๒	การใช้โปรแกรมกราฟิกส์	๒.๐	๔	ว๓๑๒๘๕	การใช้โปรแกรมตารางงาน	๒	๔
ว๓๑๒๘๓	การใช้โปรแกรมนำเสนอ	๒.๐	๔	ว๓๑๒๘๖	คอมพิวเตอร์และปฏิบัติการเบื้องต้น	๒	๔
ส๓๐๒๓๑	หน้าที่พลเมือง ๑	๐.๕	๑	ส๓๐๒๓๒	หน้าที่พลเมือง ๒	๐.๕	๑
ส๓๑๒๐๑	การป้องกันการทุจริต ๑	๐.๕	๑	ส๓๑๒๐๒	การป้องกันการทุจริต ๒	๐.๕	๑
รวมรายวิชาเพิ่มเติม		๖.๕	๑๓	รวมรายวิชาเพิ่มเติม		๗.๕	๑๕
กิจกรรมพัฒนาผู้เรียน				กิจกรรมพัฒนาผู้เรียน			
กิจกรรมแนะแนว			๑	กิจกรรมแนะแนว			๑
นักศึกษาวิชาทหาร/ชมรม			๑	นักศึกษาวิชาทหาร/ชมรม			๑
กิจกรรมเพื่อสังคมและสาธารณประโยชน์			(๑๐)	กิจกรรมเพื่อสังคมและสาธารณประโยชน์			(๑๐)
รวมเวลาเรียนทั้งสิ้น		๑๖.๐	๓๔	รวมเวลาเรียนทั้งสิ้น		๑๕.๕	๓๓

กิจกรรมเพื่อสังคมและสาธารณประโยชน์ จัดแบบบูรณาการกับกิจกรรมนักศึกษาวิชาทหาร/ชมรม , รักรการอ่าน

โครงสร้างหลักสูตรสถานศึกษา
ชั้นมัธยมศึกษาปีที่ ๕ แผนการเรียนทั่วไป(คอมพิวเตอร์)
โรงเรียนมัธยมศึกษาเทศบาลเมืองปทุมธานี

ภาคเรียนที่ ๑				ภาคเรียนที่ ๒			
รหัส รายวิชา	ชื่อรายวิชา	จำนวน		รหัส รายวิชา	ชื่อรายวิชา	จำนวน	
		หน่วยกิต	คาบ/สัปดาห์			หน่วยกิต	คาบ/สัปดาห์
รายวิชาพื้นฐาน				รายวิชาพื้นฐาน			
ท๓๒๑๐๑	ภาษาไทยพื้นฐาน ๓	๑.๐	๒	ท๓๒๑๐๒	ภาษาไทยพื้นฐาน ๔	๑.๐	๒
ค๓๒๑๐๑	คณิตศาสตร์พื้นฐาน ๓	๑.๐	๒	ค๓๒๑๐๒	คณิตศาสตร์พื้นฐาน ๔	๑.๐	๒
ว๓๒๑๐๓	วิทยาศาสตร์กายภาพ ๒	๑.๐	๒				
ว๓๒๑๐๑	วิทยาการคำนวณ ๒	๑.๐	๒	ว๓๒๑๐๒	การออกแบบและเทคโนโลยี ๒	๑.๐	๒
ส๓๒๑๐๑	สังคมศึกษา๓	๑.๐	๒	ส๓๒๑๐๓	สังคมศึกษา๔	๑.๐	๒
ส๓๒๑๐๒	ประวัติศาสตร์สากล๑	๐.๕	๑	ส๓๒๑๐๔	ประวัติศาสตร์สากล๒	๐.๕	๑
พ๓๒๑๐๑	สุขศึกษาและพลศึกษา ๓	๐.๕	๑	พ๓๒๑๐๒	สุขศึกษาและพลศึกษา ๔	๐.๕	๑
ศ๓๒๑๐๑	ศิลปะ(นาฏศิลป์) ๓	๐.๕	๑	ศ๓๒๑๐๒	ศิลปะ(นาฏศิลป์) ๔	๐.๕	๑
ง๓๒๑๐๑	การงานอาชีพฯ ๓	๐.๕	๑	ง๓๒๑๐๒	การงานอาชีพฯ ๔	๐.๕	๑
อ๓๒๑๐๑	ภาษาอังกฤษพื้นฐาน ๓	๑.๐	๒	อ๓๒๑๐๒	ภาษาอังกฤษพื้นฐาน ๔	๑.๐	๒
รวมรายวิชาพื้นฐาน		๘.๐	๑๖	รวมรายวิชาพื้นฐาน		๗.๐	๑๔
อ๓๒๒๐๑	อังกฤษเพื่อการสื่อสาร ๓	๐.๕	๑	อ๓๒๒๐๒	อังกฤษเพื่อการสื่อสาร ๔	๐.๕	๑
ว๓๒๒๘๑	หลักการเขียนโปรแกรม	๒.๐	๔	ว๓๒๒๘๔	การใช้โปรแกรมฐานข้อมูล	๒	๔
ว๓๒๒๘๒	ระบบเครือข่ายเบื้องต้น	๒.๐	๔	ว๓๒๒๘๕	คอมพิวเตอร์มัลติมีเดีย	๒	๔
ว๓๒๒๘๓	การสร้างเว็บเพจ	๒.๐	๔	ว๓๒๒๘๖	การสร้างโปรแกรมคอมพิวเตอร์ช่วยสอน	๒	๔
ส๓๐๒๓๓	หน้าที่พลเมือง ๓	๐.๕	๑	ส๓๐๒๓๔	หน้าที่พลเมือง ๔	๐.๕	๑
ส๓๒๒๐๑	การป้องกันการทุจริต ๓	๐.๕	๑	ส๓๒๒๐๒	การป้องกันการทุจริต ๔	๐.๕	๑
				ว๓๐๒๘๑	โครงการวิทยาศาสตร์	๑.๐	๒
รวมรายวิชาเพิ่มเติม		๗.๕	๑๕	รวมรายวิชาเพิ่มเติม		๘.๕	๑๗
กิจกรรมพัฒนาผู้เรียน				กิจกรรมพัฒนาผู้เรียน			
กิจกรรมแนะแนว			๑	กิจกรรมแนะแนว			๑
นักศึกษาวิชาทหาร/ชมรม			๑	นักศึกษาวิชาทหาร/ชมรม			๑
กิจกรรมเพื่อสังคมและสาธารณประโยชน์			(๑๐)	กิจกรรมเพื่อสังคมและสาธารณประโยชน์			(๑๐)
รวมเวลาเรียนทั้งสิ้น		๑๕.๕	๓๓	รวมเวลาเรียนทั้งสิ้น		๑๕.๕	๓๓

กิจกรรมเพิ่มสังคมและสาธารณประโยชน์ จัดแบบบูรณาการกับกิจกรรมนักศึกษาวิชาทหาร/ชมรม , รักร้ออ่าน

โครงสร้างหลักสูตรสถานศึกษา
ชั้นมัธยมศึกษาปีที่ ๖ แผนการเรียนทั่วไป(คอมพิวเตอร์)
โรงเรียนมัธยมศึกษาเทศบาลเมืองปทุมธานี

ภาคเรียนที่ ๑				ภาคเรียนที่ ๒			
รหัส รายวิชา	ชื่อรายวิชา	จำนวน		รหัส รายวิชา	ชื่อรายวิชา	จำนวน	
		หน่วยกิต	คาบ/สัปดาห์			หน่วยกิต	คาบ/สัปดาห์
รายวิชาพื้นฐาน				รายวิชาพื้นฐาน			
ท๓๓๑๐๑	ภาษาไทยพื้นฐาน ๕	๑.๐	๒	ท๓๓๑๐๒	ภาษาไทยพื้นฐาน ๖	๑.๐	๒
ค๓๓๑๐๑	คณิตศาสตร์พื้นฐาน ๕	๑.๐	๒	ค๓๓๑๐๒	คณิตศาสตร์พื้นฐาน ๖	๑.๐	๒
ว๓๓๑๖๑	โลกดาราศาสตร์และอวกาศ๑	๑.๐	๒	ว๓๓๑๖๒	โลกดาราศาสตร์และอวกาศ๒	๑.๐	๒
ว๓๓๑๐๑	วิทยาการคำนวณ ๓	๑.๐	๒				
ส๓๓๑๐๑	สังคมศึกษา ๕	๑.๐	๒	ส๓๓๑๐๒	สังคมศึกษา ๖	๑.๐	๒
พ๓๓๑๐๑	สุขศึกษาและพลศึกษา ๕	๐.๕	๑	พ๓๓๑๐๒	สุขศึกษาและพลศึกษา ๖	๐.๕	๑
ศ๓๓๑๐๑	ศิลปะ(ดนตรีสากล) ๕	๐.๕	๑	ศ๓๓๑๐๒	ศิลปะ(ดนตรีสากล) ๖	๐.๕	๑
ง๓๓๑๐๑	การงานอาชีพ ๕	๐.๕	๑	ง๓๓๑๐๒	การงานอาชีพ ๖	๐.๕	๑
อ๓๓๑๐๑	ภาษาอังกฤษพื้นฐาน ๕	๑.๐	๒	อ๓๓๑๐๒	ภาษาอังกฤษพื้นฐาน ๖	๑.๐	๒
รวมรายวิชาพื้นฐาน		๗.๕	๑๕	รวมรายวิชาพื้นฐาน		๖.๕	๑๓
อ๓๓๒๐๑	อังกฤษเพื่อการสื่อสาร ๕	๐.๕	๑	อ๓๓๒๐๒	อังกฤษเพื่อการสื่อสาร ๖	๐.๕	๑
ว๓๓๒๘๑	การปฏิบัติงานบริการคอมพิวเตอร์	๒.๐	๔	ว๓๓๒๘๒	การผลิตสื่อสิ่งพิมพ์	๒	๔
ว๓๓๒๘๓	การเขียนโปรแกรมด้วยภาษา Java	๒.๐	๔	ว๓๓๒๘๔	การเขียนโปรแกรมบนระบบปฏิบัติการ GUI	๒	๔
ว๓๓๒๘๔	คอมพิวเตอร์กับงานอินเทอร์เน็ต	๒.๐	๔	ว๓๓๒๘๕	งานกราฟิก ๓ มิติ	๒	๔
ค๓๓๒๐๓	คณิตเพิ่มเติม	๑.๐	๒	ว๓๐๒๘๒	โครงงานคอมพิวเตอร์	๑.๐	๒
ส๓๓๒๐๑	การป้องกันการทุจริต ๕	๐.๕	๑	ส๓๓๒๐๒	การป้องกันการทุจริต ๖	๐.๕	๑
รวมรายวิชาเพิ่มเติม		๘.๐	๑๖	รวมรายวิชาเพิ่มเติม		๘.๐	๑๖
กิจกรรมพัฒนาผู้เรียน				กิจกรรมพัฒนาผู้เรียน			
กิจกรรมแนะแนว			๑	กิจกรรมแนะแนว			๑
นักศึกษาวิชาทหาร/ชมรม			๑	นักศึกษาวิชาทหาร/ชมรม			๑
กิจกรรมเพื่อสังคมและสาธารณะประโยชน์			(๑๐)	กิจกรรมเพื่อสังคมและสาธารณะประโยชน์			(๑๐)
รวมเวลาเรียนทั้งสิ้น		๑๕.๕	๓๓	รวมเวลาเรียนทั้งสิ้น		๑๔.๕	๓๑

กิจกรรมเพิ่มสังคมและสาธารณประโยชน์ จัดแบบบูรณาการกับกิจกรรมนักศึกษาวิชาทหาร/ชมรม , รักร้ออ่าน

โครงสร้างหลักสูตรสถานศึกษา
ชั้นมัธยมศึกษาปีที่ ๔ แผนการเรียนทั่วไป(คหกรรม)
โรงเรียนมัธยมศึกษาเทศบาลเมืองปทุมธานี

ภาคเรียนที่ ๑				ภาคเรียนที่ ๒			
รหัส รายวิชา	ชื่อรายวิชา	จำนวน		รหัส รายวิชา	ชื่อรายวิชา	จำนวน	
		หน่วยกิต	คาบ/สัปดาห์			หน่วยกิต	คาบ/สัปดาห์
รายวิชาพื้นฐาน				รายวิชาพื้นฐาน			
ท๓๑๑๐๑	ภาษาไทยพื้นฐาน ๑	๑.๐	๒	ท๓๑๑๐๒	ภาษาไทยพื้นฐาน ๒	๑.๐	๒
ค๓๑๑๐๑	คณิตศาสตร์พื้นฐาน ๑	๑.๐	๒	ค๓๑๑๐๒	คณิตศาสตร์พื้นฐาน ๒	๑.๐	๒
ว๓๑๑๐๓	วิทยาศาสตร์โลกและอวกาศ	๑.๕	๓	ว๓๑๑๐๕	วิทยาศาสตร์กายภาพ ๑	๑.๐	๒
ว๓๑๑๐๔	วิทยาศาสตร์ชีวภาพ ๑	๑.๐	๒				
ว๓๑๑๐๖	วิทยาการคำนวณ ๑	๑.๐	๒	ว๓๑๑๐๒	การออกแบบและเทคโนโลยี ๑	๑.๐	๒
ส๓๑๑๐๑	สังคมศึกษา ๑	๑.๐	๒	ส๓๑๑๐๓	สังคมศึกษา ๒	๑.๐	๒
ส๓๑๑๐๒	ประวัติศาสตร์ ๑	๐.๕	๑	ส๓๑๑๐๔	ประวัติศาสตร์ ๒	๐.๕	๑
พ๓๑๑๐๑	สุขศึกษาและพลศึกษา ๑	๐.๕	๑	พ๓๑๑๐๒	สุขศึกษาและพลศึกษา ๒	๐.๕	๑
ศ๓๑๑๐๑	ทัศนศิลป์ ๑	๐.๕	๑	ศ๓๑๑๐๒	ทัศนศิลป์ ๒	๐.๕	๑
ง๓๑๑๐๑	การทำงานอาชีพ ๑	๐.๕	๑	ง๓๑๑๐๒	การทำงานอาชีพ ๒	๐.๕	๑
อ๓๑๑๐๑	ภาษาอังกฤษพื้นฐาน ๑	๑.๐	๒	อ๓๑๑๐๒	ภาษาอังกฤษพื้นฐาน ๒	๑.๐	๒
รวมรายวิชาพื้นฐาน		๙.๕	๑๙	รวมรายวิชาพื้นฐาน		๘.๐	๑๖
อ๓๑๒๐๑	ภาษาอังกฤษเพื่อการสื่อสาร ๑	๐.๕	๑	อ๓๑๒๐๒	ภาษาอังกฤษเพื่อการสื่อสาร ๒	๐.๕	๑
ง๓๑๒๒๑	อาหารและขนมไทย	๑.๕	๓	ง๓๑๒๒๔	อาหารว่างและเครื่องดื่ม	๒.๐	๔
ง๓๑๒๒๒	อาหารนานาชาติ	๑.๕	๓	ง๓๑๒๒๕	แกะสลักผักและผลไม้	๑.๕	๓
ง๓๑๒๒๓	เบเกอรี่	๒.๐	๔				
ส๓๑๒๓๑	หน้าที่พลเมือง ๑	๐.๕	๑	ส๓๑๒๓๒	หน้าที่พลเมือง ๒	๐.๕	๑
ส๓๑๒๐๑	การป้องกันการทุจริต ๑	๐.๕	๑	ส๓๑๒๐๒	การป้องกันการทุจริต ๒	๐.๕	๑
รวมรายวิชาเพิ่มเติม		๖.๕	๑๓	รวมรายวิชาเพิ่มเติม		๕.๐	๑๐
กิจกรรมพัฒนาผู้เรียน				กิจกรรมพัฒนาผู้เรียน			
กิจกรรมแนะแนว			๑	กิจกรรมแนะแนว			๑
นักศึกษาวิชาทหาร/ชมรม			๑	นักศึกษาวิชาทหาร/ชมรม			๑
กิจกรรมเพื่อสังคมและสาธารณประโยชน์			(๑๐)	กิจกรรมเพื่อสังคมและสาธารณประโยชน์			(๑๐)
รวมเวลาเรียนทั้งสิ้น		๑๖.๐	๓๔	รวมเวลาเรียนทั้งสิ้น		๑๓.๐	๒๘

กิจกรรมเพิ่มสังคมและสาธารณประโยชน์ จัดแบบบูรณาการกับกิจกรรมนักศึกษาวิชาทหาร/ชมรม , รักรการอ่าน

โครงสร้างหลักสูตรสถานศึกษา
ชั้นมัธยมศึกษาปีที่ ๕ แผนการเรียนทั่วไป(คหกรรม)
โรงเรียนมัธยมศึกษาเทศบาลเมืองปทุมธานี

ภาคเรียนที่ ๑				ภาคเรียนที่ ๒			
รหัส รายวิชา	ชื่อรายวิชา	จำนวน		รหัส รายวิชา	ชื่อรายวิชา	จำนวน	
		หน่วยกิต	คาบ/สัปดาห์			หน่วยกิต	คาบ/สัปดาห์
รายวิชาพื้นฐาน				รายวิชาพื้นฐาน			
ท๓๒๑๐๑	ภาษาไทยพื้นฐาน ๓	๑.๐	๒	ท๓๒๑๐๒	ภาษาไทยพื้นฐาน ๔	๑.๐	๒
ค๓๒๑๐๑	คณิตศาสตร์พื้นฐาน ๓	๑.๐	๒	ค๓๒๑๐๒	คณิตศาสตร์พื้นฐาน ๔	๑.๐	๒
ว๓๒๑๐๓	วิทยาศาสตร์กายภาพ ๒	๑.๐	๒				
ว๓๒๑๐๑	วิทยาการคำนวณ ๒	๑.๐	๒	ว๓๒๑๐๒	การออกแบบและเทคโนโลยี ๒	๑.๐	๒
ส๓๒๑๐๑	สังคมศึกษา๓	๑.๐	๒	ส๓๒๑๐๓	สังคมศึกษา๔	๑.๐	๒
ส๓๒๑๐๒	ประวัติศาสตร์สากล๑	๐.๕	๑	ส๓๒๑๐๔	ประวัติศาสตร์สากล๒	๐.๕	๑
พ๓๒๑๐๑	สุขศึกษาและพลศึกษา ๓	๐.๕	๑	พ๓๒๑๐๒	สุขศึกษาและพลศึกษา ๔	๐.๕	๑
ศ๓๒๑๐๑	ศิลปะ(นาฏศิลป์) ๓	๐.๕	๑	ศ๓๒๑๐๒	ศิลปะ(นาฏศิลป์) ๔	๐.๕	๑
ง๓๒๑๐๑	การงานอาชีพ ๓	๐.๕	๑	ง๓๒๑๐๒	การงานอาชีพ ๔	๐.๕	๑
อ๓๒๑๐๑	ภาษาอังกฤษพื้นฐาน ๓	๑.๐	๒	อ๓๒๑๐๒	ภาษาอังกฤษพื้นฐาน ๔	๑.๐	๒
รวมรายวิชาพื้นฐาน		๘.๐	๑๖	รวมรายวิชาพื้นฐาน		๗.๐	๑๔
อ๓๒๒๐๑	อังกฤษเพื่อการสื่อสาร ๓	๐.๕	๑	อ๓๒๒๐๒	อังกฤษเพื่อการสื่อสาร ๔	๐.๕	๑
ง๓๒๒๐๑	งานใบตอง	๓.๐	๖	ง๓๒๒๐๓	งานมาลัย	๒	๔
ง๓๒๒๐๒	งานดอกไม้สด	๑.๕	๓	ง๓๒๒๐๔	งานเครื่องแขวนไทย	๒	๔
				ง๓๒๒๐๕	ผ้าและเครื่องแต่งกาย	๑.๕	๓
ส๓๐๒๓๓	หน้าที่พลเมือง ๓	๐.๕	๑	ส๓๐๒๓๔	หน้าที่พลเมือง ๔	๐.๕	๑
ส๓๒๒๐๑	การป้องกันการทุจริต ๓	๐.๕	๑	ส๓๒๒๐๒	การป้องกันการทุจริต ๔	๐.๕	๑
				ว๓๐๒๘๑	โครงการวิทยาศาสตร์	๑.๐	๒
รวมรายวิชาเพิ่มเติม		๖.๐	๑๒	รวมรายวิชาเพิ่มเติม		๘.๐	๑๖
กิจกรรมพัฒนาผู้เรียน				กิจกรรมพัฒนาผู้เรียน			
กิจกรรมแนะแนว			๑	กิจกรรมแนะแนว			๑
นักศึกษาวิชาทหาร/ชมรม			๑	นักศึกษาวิชาทหาร/ชมรม			๑
กิจกรรมเพื่อสังคมและสาธารณประโยชน์			(๑๐)	กิจกรรมเพื่อสังคมและสาธารณประโยชน์			(๑๐)
รวมเวลาเรียนทั้งสิ้น		๑๔.๐	๓๐	รวมเวลาเรียนทั้งสิ้น		๑๕.๐	๓๒

กิจกรรมเพิ่มสังคมและสาธารณประโยชน์ จัดแบบบูรณาการกับกิจกรรมนักศึกษาวิชาทหาร/ชมรม , รักร้ออ่าน

โครงสร้างหลักสูตรสถานศึกษา
ชั้นมัธยมศึกษาปีที่ ๖ แผนการเรียนทั่วไป(คหกรรม)
โรงเรียนมัธยมศึกษาเทศบาลเมืองปทุมธานี

ภาคเรียนที่ ๑				ภาคเรียนที่ ๒			
รหัส รายวิชา	ชื่อรายวิชา	จำนวน		รหัส รายวิชา	ชื่อรายวิชา	จำนวน	
		หน่วยกิต	คาบ/สัปดาห์			หน่วยกิต	คาบ/สัปดาห์
รายวิชาพื้นฐาน				รายวิชาพื้นฐาน			
ท๓๓๑๐๑	ภาษาไทยพื้นฐาน ๕	๑.๐	๒	ท๓๓๑๐๒	ภาษาไทยพื้นฐาน ๖	๑.๐	๒
ค๓๓๑๐๑	คณิตศาสตร์พื้นฐาน ๕	๑.๐	๒	ค๓๓๑๐๒	คณิตศาสตร์พื้นฐาน ๖	๑.๐	๒
ว๓๓๑๖๑	โลกดาราศาสตร์และอวกาศ๑	๑.๐	๒	ว๓๓๑๖๒	โลกดาราศาสตร์และอวกาศ๒	๑.๐	๒
ว๓๓๑๐๑	วิทยาการคำนวณ ๓	๑.๐	๒				
ส๓๓๑๐๑	สังคมศึกษา ๕	๑.๐	๒	ส๓๓๑๐๒	สังคมศึกษา ๖	๑.๐	๒
พ๓๓๑๐๑	สุขศึกษาและพลศึกษา ๕	๐.๕	๑	พ๓๓๑๐๒	สุขศึกษาและพลศึกษา ๖	๐.๕	๑
ศ๓๓๑๐๑	ศิลปะ(ดนตรีสากล) ๕	๐.๕	๑	ศ๓๓๑๐๒	ศิลปะ(ดนตรีสากล) ๖	๐.๕	๑
ง๓๓๑๐๑	การงานอาชีพ ๕	๐.๕	๑	ง๓๓๑๐๒	การงานอาชีพ ๖	๐.๕	๑
อ๓๓๑๐๑	ภาษาอังกฤษพื้นฐาน ๕	๑.๐	๒	อ๓๓๑๐๒	ภาษาอังกฤษพื้นฐาน ๖	๑.๐	๒
รวมรายวิชาพื้นฐาน		๗.๕	๑๕	รวมรายวิชาพื้นฐาน		๖.๕	๑๓
อ๓๓๒๐๑	อังกฤษเพื่อการสื่อสาร ๕	๐.๕	๑	อ๓๓๒๐๒	อังกฤษเพื่อการสื่อสาร ๖	๐.๕	๑
ง๓๓๒๒๑	โครงการอาชีพคหกรรม	๓.๐	๖	ง๓๓๒๒๓	ฝึกประสบการณ์วิชาชีพ	๓.๐	๖
ง๓๓๒๒๒	อาหารท้องถิ่น	๑.๕	๓	ว๓๐๒๘๒	โครงการคอมพิวเตอร์	๑.๐	๒
ส๓๓๒๐๑	การป้องกันการทุจริต ๕	๐.๕	๑	ส๓๓๒๐๒	การป้องกันการทุจริต ๖	๐.๕	๑
ค๓๓๒๐๓	คณิตเพิ่มเติม	๑.๐	๒				
รวมรายวิชาเพิ่มเติม		๖.๕	๑๓	รวมรายวิชาเพิ่มเติม		๕.๐	๑๐
กิจกรรมพัฒนาผู้เรียน				กิจกรรมพัฒนาผู้เรียน			
กิจกรรมแนะแนว			๑	กิจกรรมแนะแนว			๑
นักศึกษาวิชาทหาร/ชมรม			๑	นักศึกษาวิชาทหาร/ชมรม			๑
กิจกรรมเพื่อสังคมและสาธารณะประโยชน์			(๑๐)	กิจกรรมเพื่อสังคมและสาธารณะประโยชน์			(๑๐)
รวมเวลาเรียนทั้งสิ้น		๑๔.๐	๓๐	รวมเวลาเรียนทั้งสิ้น		๑๑.๕	๒๕

กิจกรรมเพิ่มสังคมและสาธารณะประโยชน์ จัดแบบบูรณาการกับกิจกรรมนักศึกษาวิชาทหาร/ชมรม , ฝึกการอ่าน

เกณฑ์การวัดและประเมินผลการเรียนรู้

๑. การตัดสินผลการเรียน

หลักสูตรแกนกลางการศึกษาขั้นพื้นฐาน พุทธศักราช ๒๕๕๑ กำหนดหลักเกณฑ์การวัดและประเมินผลการเรียนรู้ เพื่อตัดสินผลการเรียนของผู้เรียน ดังนี้

๑) ตัดสินผลการเรียนเป็นรายวิชา ผู้เรียนต้องมีเวลาเรียนตลอดภาคเรียนไม่น้อยกว่าร้อยละ ๘๐ ของเวลาเรียนทั้งหมดในรายวิชานั้น ๆ

๒) ผู้เรียนต้องได้รับการประเมินทุกตัวชี้วัดและผ่านตามเกณฑ์ที่สถานศึกษากำหนด

๓) ผู้เรียนต้องได้รับการตัดสินผลการเรียนทุกรายวิชา

๔) ผู้เรียนต้องได้รับการประเมินและมีผลการประเมินผ่านตามเกณฑ์ที่สถานศึกษากำหนดในการอ่าน คิดวิเคราะห์ และเขียน คุณลักษณะอันพึงประสงค์ และกิจกรรมพัฒนาผู้เรียน

เพื่อให้การจัดการเรียนการสอนมีประสิทธิภาพ ผู้สอนต้องตรวจสอบความรู้ความสามารถที่แสดงพัฒนาการของผู้เรียนอย่างสม่ำเสมอและต่อเนื่อง อีกทั้งต้องสร้างให้ผู้เรียนรับผิดชอบการเรียนรู้ของตนเองด้วยการตรวจสอบความก้าวหน้าในการเรียนของตนเองอย่างสม่ำเสมอเช่นกัน ตัวชี้วัดซึ่งมีความสำคัญในการนำมาใช้ออกแบบหน่วยการเรียนรู้ยังเป็นแนวทางสำหรับผู้สอนและผู้เรียนใช้ในการตรวจสอบย้อนกลับว่าผู้เรียนเกิดการเรียนรู้หรือยัง การประเมินในชั้นเรียนซึ่งต้องอาศัยทั้งการประเมินเพื่อการพัฒนาและการประเมินเพื่อสรุปการเรียนรู้จะเป็นเครื่องมือสำคัญในการตรวจสอบความก้าวหน้าในการเรียนรู้ของผู้เรียน สถานศึกษาโดยผู้สอนกำหนดเกณฑ์ที่ยอมรับได้ในการผ่านตัวชี้วัดทุกตัวให้เหมาะสมกับบริบทของสถานศึกษา กล่าวคือ ให้ท้าทายการเรียนรู้ ไม่ยากหรือง่ายเกินไป เพื่อใช้เป็นเกณฑ์ในการประเมินว่าสิ่งที่ผู้เรียนรู้ เข้าใจทำได้นั้น เป็นที่น่าพอใจ บรรลุตามเกณฑ์ที่ยอมรับได้ หากยังไม่บรรลุจะต้องหาวิธีการช่วยเหลือ เพื่อให้ผู้เรียนได้รับการพัฒนาสูงสุด การกำหนดเกณฑ์นี้ผู้สอนสามารถให้ผู้เรียนร่วมกำหนดด้วยได้ เพื่อให้เกิดความรับผิดชอบร่วมกันและสร้างแรงจูงใจในการเรียน การประเมินเพื่อการพัฒนาส่วนมากเป็นการประเมินอย่างไม่เป็นทางการ เช่น สังเกต หรือซักถาม หรือการทดสอบย่อย ในการประเมินเพื่อพัฒนานี้ ควรให้ผู้เรียนได้รับการพัฒนาจนผ่านเกณฑ์ที่ยอมรับได้ ผู้เรียนแต่ละคนอาจใช้เวลาเรียนและวิธีการเรียนที่แตกต่างกัน ฉะนั้นผู้สอนควรนำข้อมูลที่ได้มาใช้ปรับวิธีการสอนเพื่อให้ผู้เรียนได้รับการพัฒนาเต็มศักยภาพ อันจะนำไปสู่การบรรลุมาตรฐานการเรียนรู้ในท้ายที่สุดอย่างมีคุณภาพ การประเมินเพื่อการพัฒนาจึงไม่จำเป็นต้องตัดสินให้คะแนนเสมอไป การตัดสินให้คะแนนหรือให้เป็นระดับคุณภาพควรดำเนินการโดยใช้การประเมินสรุปผลรวมเมื่อจบหน่วยการเรียนรู้และจบรายวิชา

การตัดสินผลการเรียน ตัดสินเป็นรายวิชา โดยใช้ผลการประเมินระหว่างภาคและปลายภาค ตามสัดส่วนที่สถานศึกษากำหนด ทุกรายวิชาต้องได้รับการตัดสินและให้ระดับผลการเรียน ทั้งนี้ ผู้เรียนต้องผ่านทุกรายวิชาพื้นฐาน

๒. การให้ระดับผลการเรียน

๒.๑ การตัดสินเพื่อให้ระดับผลการเรียนรายวิชาของกลุ่มสาระการเรียนรู้ ให้ใช้ตัวเลขแสดงระดับผลการเรียนเป็น ๘ ระดับ

การตัดสินผลการเรียนในระดับการศึกษาขั้นพื้นฐานใช้ระบบผ่านและไม่ผ่าน โดยกำหนดเกณฑ์การตัดสินผ่านแต่ละรายวิชาที่ร้อยละ ๕๐ จากนั้นจึงให้ระดับผลการเรียนที่ผ่าน สำหรับระดับมัธยมศึกษาตอนต้นและตอนปลาย ใช้ตัวเลขแสดงระดับผลการเรียนเป็น ๘ ระดับ แนวการให้ระดับผลการเรียน ๘ ระดับ และความหมายของแต่ละระดับดังแสดงในตาราง ดังนี้

ช่วงคะแนน	ระดับผลการเรียน	ความหมาย
๘๐ - ๑๐๐	๘	ผลการเรียนอยู่ในเกณฑ์ดีเยี่ยม
๗๕ - ๗๙	๗.๕	ผลการเรียนอยู่ในเกณฑ์ดีมาก
๗๐ - ๗๔	๗	ผลการเรียนอยู่ในเกณฑ์ดี
๖๕ - ๖๙	๖.๕	ผลการเรียนอยู่ในเกณฑ์ดีพอใช้
๖๐ - ๖๔	๖	ผลการเรียนอยู่ในเกณฑ์พอใช้
๕๕ - ๕๙	๕.๕	ผลการเรียนอยู่ในเกณฑ์อ่อน
๕๐ - ๕๔	๕	ผลการเรียนอยู่ในเกณฑ์อ่อนมาก
ต่ำกว่า ๕๐	๐	ผลการเรียนอยู่ในเกณฑ์ขั้นต่ำ

ในกรณีที่ไม่สามารถให้ระดับผลการเรียนเป็น ๘ ระดับได้ ให้ใช้ตัวอักษรระบุเงื่อนไขของผลการเรียน ดังนี้

“มส” หมายถึง ไม่มีสิทธิเข้ารับการวัดผลปลายภาคเรียน เนื่องจากผู้เรียนมีเวลาเรียนไม่ถึงร้อยละ ๘๐ ของเวลาเรียนในแต่ละรายวิชา และไม่ได้รับการผ่อนผันให้เข้ารับการวัดผลปลายภาคเรียน

“ร” หมายถึง รอกการตัดสินและยังตัดสินผลการเรียนไม่ได้ โดยผู้เรียนไม่มีข้อมูลผลการเรียนรายวิชานั้นครบถ้วน เช่น ไม่ได้วัดผลระหว่างภาคเรียน/ปลายภาคเรียน ไม่ได้ส่งงานที่มอบหมายให้ทำ ซึ่งงานนั้นเป็นส่วนหนึ่งของการตัดสินผลการเรียน หรือมีเหตุสุดวิสัยที่ทำให้ประเมินผลการเรียนไม่ได้

๒.๒ การประเมินการอ่าน คิควิเคราะห์ และเขียน และคุณลักษณะอันพึงประสงค์นั้นให้ผลการประเมินเป็นผ่านและไม่ผ่าน กรณีที่ผ่านให้ระดับผลการประเมินเป็นดีเยี่ยม ดี และผ่าน

๑) ในการสรุปผลการประเมินการอ่าน คิควิเคราะห์ และเขียน เพื่อการเลื่อนชั้น และ จบการศึกษา กำหนดเกณฑ์การตัดสินเป็น ๔ ระดับ และความหมายของแต่ละระดับ ดังนี้

ดีเยี่ยม	หมายถึง	มีผลงานที่แสดงถึงความสามารถในการอ่าน คิควิเคราะห์ และเขียนที่มีการจับใจความสำคัญได้ครบถ้วน เขียนวิพากษ์วิจารณ์ เขียนสร้างสรรค์ แสดงความคิดเห็นประกอบอย่างมีเหตุผลได้ถูกต้อง และสมบูรณ์ ใช้ภาษาสุภาพและเรียบเรียงได้สละสลวย
ดี	หมายถึง	มีผลงานที่แสดงถึงความสามารถในการอ่าน คิควิเคราะห์ และเขียนที่มีการจับใจความสำคัญได้ครบถ้วน เขียนวิพากษ์วิจารณ์ เขียนสร้างสรรค์ได้โดยใช้ภาษาสุภาพ
ผ่าน	หมายถึง	มีผลงานที่แสดงความสามารถในการอ่าน คิควิเคราะห์ และเขียนที่มีการจับใจความสำคัญและเขียนวิพากษ์วิจารณ์ได้บ้าง
ไม่ผ่าน	หมายถึง	มีผลงานที่แสดงความสามารถในการอ่าน คิควิเคราะห์ และเขียนที่มีผลการประเมินไม่ถึงเกณฑ์ที่กำหนด ต้องให้ผู้สอน ดำเนินการซ่อมเสริม ปรับปรุงแก้ไขในส่วนที่ไม่ผ่านการประเมิน

๒) ในการสรุปผลการประเมินคุณลักษณะอันพึงประสงค์รวมทุกคุณลักษณะ เพื่อการเลื่อนชั้นและ จบการศึกษา กำหนดเกณฑ์การตัดสินเป็น ๔ ระดับ และความหมายของแต่ละระดับ ดังนี้

ดีเยี่ยม	หมายถึง	ผู้เรียนปฏิบัติตามคุณลักษณะจนเป็นนิสัยและนำไปใช้ใน ชีวิตประจำวันเพื่อประโยชน์สุขของตนเองและสังคมโดยพิจารณา จากผลการประเมินระดับดีเยี่ยม จำนวน ๕ - ๘ คุณลักษณะ และไม่ มีคุณลักษณะใดได้ผลการประเมินต่ำกว่าระดับดี
ดี	หมายถึง	ผู้เรียนมีคุณลักษณะในการปฏิบัติตามกฎเกณฑ์ เพื่อให้เป็นที่ยอมรับ ของสังคม โดยพิจารณาจาก (๑) ได้ผลการประเมินระดับดีเยี่ยม จำนวน ๑ - ๔ คุณลักษณะและ ไม่มีคุณลักษณะใดได้ผลการประเมินต่ำกว่าระดับดี หรือ (๒) ได้ผลการประเมินระดับดีทั้ง ๘ คุณลักษณะ หรือ (๓) ได้ผลการประเมินตั้งแต่ระดับดีขึ้นไป จำนวน ๕-๘ คุณลักษณะ และมีบางคุณลักษณะได้ผลการประเมินระดับผ่าน
ผ่าน	หมายถึง	ผู้เรียนรับรู้และปฏิบัติตามกฎเกณฑ์และเงื่อนไขที่สถานศึกษากำหนด โดยพิจารณาจาก (๑) ได้ผลการประเมินระดับผ่านทั้ง ๘ คุณลักษณะ หรือ

(๒) ได้ผลการประเมินตั้งแต่ระดับขึ้นไปจำนวน ๑-๔ คุณลักษณะ และคุณลักษณะที่เหลือได้ผลการประเมินระดับผ่าน

ไม่ผ่าน หมายถึง ผู้เรียนรับรู้และปฏิบัติได้ไม่ครบตามกฎเกณฑ์และเงื่อนไขที่กำหนด โดยพิจารณาจากผลการประเมินระดับไม่ผ่าน ตั้งแต่ ๑ คุณลักษณะ

๒.๓ การประเมินกิจกรรมพัฒนาผู้เรียน

จะต้องพิจารณาทั้งเวลาการเข้าร่วมกิจกรรม การปฏิบัติ กิจกรรม และผลงานของผู้เรียนตามเกณฑ์ที่สถานศึกษากำหนด และให้ผลการประเมินเป็นผ่านและไม่ผ่าน

กิจกรรมพัฒนาผู้เรียน มี ๓ ลักษณะ คือ

๑) กิจกรรมแนะแนว

๒) กิจกรรมนักเรียน ซึ่งประกอบด้วย

(๑) กิจกรรมลูกเสือ เนตรนารี และนักศึกษาวิชาทหาร โดยผู้เรียนเลือกอย่างใดอย่างหนึ่ง

(๒) กิจกรรมชุมนุม

ทั้งนี้ ผู้เรียนระดับมัธยมศึกษาตอนต้นจะต้องเข้าร่วมกิจกรรมทั้งข้อ (๑) และ (๒) สำหรับผู้เรียนระดับมัธยมศึกษาตอนปลายสามารถเลือกเข้าร่วมกิจกรรมใดกิจกรรมหนึ่งในข้อ (๑) หรือ (๒)

๓) กิจกรรมเพื่อสังคมและสาธารณประโยชน์

ผลการประเมินการเข้าร่วมกิจกรรมพัฒนาผู้เรียน

“ผ” หมายถึง ผู้เรียนมีเวลาเข้าร่วมกิจกรรมพัฒนาผู้เรียน ปฏิบัติกิจกรรมและมีผลงานตามเกณฑ์ที่สถานศึกษากำหนด

“มผ” หมายถึง ผู้เรียนมีเวลาเข้าร่วมกิจกรรมพัฒนาผู้เรียน ปฏิบัติกิจกรรมและมีผลงานไม่เป็นไปตามเกณฑ์ที่สถานศึกษากำหนด

๓. การเปลี่ยนผลการเรียน

๓.๑ การเปลี่ยนผลการเรียน “๐”

สถานศึกษาจัดให้มีการสอนซ่อมเสริมในมาตรฐานการเรียนรู้/ตัวชี้วัดที่ผู้เรียนสอบไม่ผ่านก่อน แล้วจึงสอบแก้ตัวได้ไม่เกิน ๒ ครั้ง ถ้าผู้เรียนไม่ดำเนินการสอบแก้ตัวตามระยะเวลาที่สถานศึกษากำหนดให้อยู่ในดุลยพินิจของสถานศึกษาที่จะพิจารณาขยายเวลาออกไปอีก ๑ ภาคเรียน สำหรับภาคเรียนที่ ๒ ต้องดำเนินการให้เสร็จสิ้นภายในปีการศึกษานั้น การสอบแก้ตัวให้ได้ระดับผลการเรียนไม่เกิน “๑” ถ้าสอบแก้ตัว ๒ ครั้งแล้ว ยังได้ระดับผลการเรียน “๐” อีก ให้สถานศึกษาแต่งตั้งคณะกรรมการดำเนินการเกี่ยวกับการเปลี่ยนผลการเรียนของผู้เรียน โดยปฏิบัติดังนี้

๑) ถ้าเป็นรายวิชาพื้นฐาน ให้เรียนซ้ำรายวิชานั้น

๒) ถ้าเป็นรายวิชาเพิ่มเติม ให้เรียนซ้ำหรือเปลี่ยนรายวิชาเรียนใหม่ ทั้งนี้ให้อยู่ในดุลยพินิจของสถานศึกษา

ในกรณีที่เปลี่ยนรายวิชาเรียนใหม่ ให้หมายเหตุในระเบียบแสดงผลการเรียนว่าเรียนแทนรายวิชาใด

๓.๒ การเปลี่ยนผลการเรียน “ร”

ให้ผู้เรียนดำเนินการแก้ไข “ร” ตามสาเหตุ เมื่อผู้เรียนแก้ไขปัญหาเสร็จแล้ว ให้ได้ระดับผลการเรียนตามปกติ (ตั้งแต่ ๐ - ๔)

ถ้าผู้เรียนไม่ดำเนินการแก้ไข “ร” กรณีที่ส่งงานไม่ครบ แต่มีผลการประเมินระหว่างภาคเรียนและปลายภาค ให้ผู้สอนนำข้อมูลที่มีอยู่ตัดสินผลการเรียน ยกเว้นมีเหตุสุดวิสัยให้อยู่ในดุลยพินิจของสถานศึกษาที่จะขยายเวลาการแก้ “ร” ออกไปอีกไม่เกิน ๑ ภาคเรียน สำหรับภาคเรียนที่ ๒ ต้องดำเนินการให้เสร็จสิ้นภายในปีการศึกษานั้น เมื่อพ้นกำหนดนี้แล้วให้เรียนซ้ำ หากผลการเรียนเป็น “๐” ให้ดำเนินการแก้ไขตามหลักเกณฑ์

๓.๓ การเปลี่ยนผลการเรียน “มส” การเปลี่ยนผลการเรียน “มส” มี ๒ กรณี ดังนี้

๑) กรณีผู้เรียนได้ผลการเรียน “มส” เพราะมีเวลาเรียนไม่ถึงร้อยละ ๘๐ แต่มีเวลาเรียนไม่น้อยกว่าร้อยละ ๖๐ ของเวลาเรียนในรายวิชานั้น ให้สถานศึกษาจัดให้เรียนเพิ่มเติมโดยใช้ชั่วโมงสอนซ่อมเสริม หรือใช้เวลาว่าง หรือใช้วันหยุด หรือมอบหมายงานให้ทำ จนมีเวลาเรียนครบตามที่กำหนดไว้สำหรับรายวิชานั้น แล้วจึงให้วัดผลปลายภาคเป็นกรณีพิเศษ ผลการแก้ “มส” ให้ได้ระดับผลการเรียนไม่เกิน “๑” การแก้ “มส” กรณีนี้ให้กระทำให้เสร็จสิ้นภายในปีการศึกษานั้น ถ้าผู้เรียนไม่มาดำเนินการแก้ “มส” ตามระยะเวลาที่กำหนดไว้ให้เรียนซ้ำ ยกเว้นมีเหตุสุดวิสัยให้อยู่ในดุลยพินิจของสถานศึกษาที่จะขยายเวลาการแก้ “มส” ออกไปอีกไม่เกิน ๑ ภาคเรียน แต่เมื่อพ้นกำหนดนี้แล้ว ให้ปฏิบัติดังนี้

(๑) ถ้าเป็นรายวิชาพื้นฐานให้เรียนซ้ำรายวิชานั้น

(๒) ถ้าเป็นรายวิชาเพิ่มเติมให้อยู่ในดุลยพินิจของสถานศึกษา ให้เรียนซ้ำหรือเปลี่ยนรายวิชาเรียนใหม่

๒) กรณีผู้เรียนได้ผลการเรียน “มส” เพราะมีเวลาเรียนน้อยกว่าร้อยละ ๖๐ ของเวลาเรียนทั้งหมด ให้สถานศึกษาดำเนินการดังนี้

(๑) ถ้าเป็นรายวิชาพื้นฐาน ให้เรียนซ้ำรายวิชานั้น

(๒) ถ้าเป็นรายวิชาเพิ่มเติมให้อยู่ในดุลยพินิจของสถานศึกษา ให้เรียนซ้ำหรือเปลี่ยนรายวิชาเรียนใหม่

ในกรณีที่เปลี่ยนรายวิชาเรียนใหม่ ให้หมายเหตุในระเบียบแสดงผลการเรียนว่าเรียนแทนรายวิชาใด

การเรียนซ้ำรายวิชา ผู้เรียนที่ได้รับการสอนซ่อมเสริมและสอบแก้ตัว ๒ ครั้งแล้วไม่ผ่านเกณฑ์การประเมิน ให้เรียนซ้ำรายวิชานั้น ทั้งนี้ ให้อยู่ในดุลยพินิจของสถานศึกษาในการจัดให้เรียนซ้ำในช่วงใดช่วงหนึ่งที่สถานศึกษาเห็นว่าเหมาะสม เช่น พักกลางวัน วันหยุด ชั่วโมงว่างหลังเลิกเรียน ภาคฤดูร้อน เป็นต้น

ในกรณีภาคเรียนที่ ๒ หากผู้เรียนยังมีผลการเรียน “๐” “ร” “มส” ให้ดำเนินการให้เสร็จสิ้นก่อนเปิดเรียนปีการศึกษาถัดไป สถานศึกษาอาจเปิดการเรียนการสอนในภาคฤดูร้อน เพื่อแก้ไขผลการเรียนของผู้เรียนได้ ทั้งนี้ หากสถานศึกษาใดไม่สามารถดำเนินการเปิดสอนภาคฤดูร้อนได้ ให้สำนักงานเขตพื้นที่การศึกษา/ต้นสังกัดเป็นผู้พิจารณาประสานงานให้มีการดำเนินการเรียนการสอนในภาคฤดูร้อนเพื่อแก้ไขผลการเรียนของผู้เรียน

๓.๔ การเปลี่ยนผล “มผ”

กรณีที่ผู้เรียนได้ผล “มผ” สถานศึกษาต้องจัดซ่อมเสริมให้ผู้เรียนทำกิจกรรม ในส่วนที่ผู้เรียนไม่ได้เข้าร่วมหรือไม่ได้ทำจนครบถ้วน แล้วจึงเปลี่ยนผลจาก “มผ” เป็น “ผ” ได้ ทั้งนี้ ดำเนินการให้เสร็จสิ้นภายในภาคเรียนนั้น ๆ ยกเว้นมีเหตุสุดวิสัยให้อยู่ในดุลยพินิจของสถานศึกษาที่จะพิจารณาขยายเวลาออกไปอีกไม่เกิน ๑ ภาคเรียน สำหรับภาคเรียนที่ ๒ ต้องดำเนินการให้เสร็จสิ้นภายในปีการศึกษานั้น

๔. การเลื่อนชั้น

เมื่อสิ้นปีการศึกษา ผู้เรียนจะได้รับการเลื่อนชั้น เมื่อมีคุณสมบัติตามเกณฑ์ ดังต่อไปนี้

๔.๑ รายวิชาพื้นฐานและรายวิชาเพิ่มเติมได้รับการตัดสินผลการเรียนผ่านตามเกณฑ์ ที่สถานศึกษากำหนด

๔.๒ ผู้เรียนต้องได้รับการประเมินและมีผลการประเมินผ่านตามเกณฑ์ที่สถานศึกษากำหนด ในการอ่าน คิดวิเคราะห์ และเขียน คุณลักษณะอันพึงประสงค์ และกิจกรรมพัฒนาผู้เรียน

๔.๓ ระดับผลการเรียนเฉลี่ยในปีการศึกษานั้นต้องไม่ต่ำกว่า ๑.๕๐ และมีวิชาที่ไม่ผ่านสะสมไม่เกิน ๕ รายวิชา

ทั้งนี้ รายวิชาใดที่ไม่ผ่านเกณฑ์การประเมิน สถานศึกษาสามารถซ่อมเสริมผู้เรียนให้ได้รับการแก้ไขในภาคเรียนถัดไป ทั้งนี้สำหรับภาคเรียนที่ ๒ ต้องดำเนินการให้เสร็จสิ้นภายในปีการศึกษานั้น

๕. การสอนซ่อมเสริม

หลักสูตรแกนกลางการศึกษาขั้นพื้นฐาน พุทธศักราช ๒๕๕๑ กำหนดให้สถานศึกษา จัดสอนซ่อมเสริมเพื่อพัฒนาการเรียนรู้ของผู้เรียนเต็มตามศักยภาพ

การสอนซ่อมเสริม เป็นการสอนเพื่อแก้ไขข้อบกพร่อง กรณีที่ผู้เรียนมีความรู้ ทักษะ กระบวนการ หรือเจตคติ/คุณลักษณะ ไม่เป็นไปตามเกณฑ์ที่สถานศึกษากำหนด สถานศึกษาต้องจัดสอน ซ่อมเสริมเป็นกรณีพิเศษนอกเหนือไปจากการสอนตามปกติ เพื่อพัฒนาให้ผู้เรียนสามารถบรรลุตามมาตรฐาน การเรียนรู้/ตัวชี้วัดที่กำหนดไว้ เป็นการให้ออกสแก่ผู้เรียนได้เรียนรู้และพัฒนา โดยจัดกิจกรรมการเรียนรู้ที่หลากหลาย และตอบสนองความแตกต่างระหว่างบุคคล การสอนซ่อมเสริมสามารถดำเนินการได้ในกรณี ดังต่อไปนี้

๑) ผู้เรียนมีความรู้/ทักษะพื้นฐานไม่เพียงพอที่จะศึกษาในแต่ละรายวิชานั้น ควรจัด การสอนซ่อม เสริม ปรับความรู้/ทักษะพื้นฐาน

๒) ผู้เรียนไม่สามารถแสดงความรู้ ทักษะ กระบวนการ หรือเจตคติ/คุณลักษณะ ที่กำหนดไว้ตาม มาตรฐานการเรียนรู้/ตัวชี้วัดในการประเมินผลระหว่างเรียน

๓) ผู้เรียนที่ได้ระดับผลการเรียน “๐” ให้จัดการสอนซ่อมเสริมก่อนสอบแก้ตัว

๔) กรณีผู้เรียนมีผลการเรียนไม่ผ่าน สามารถจัดสอนซ่อมเสริมในภาคฤดูร้อนเพื่อแก้ไขผลการเรียน ทั้งนี้ ให้อยู่ในดุลยพินิจของสถานศึกษา

๖. การเรียนซ้ำชั้น

ผู้เรียนที่ไม่ผ่านรายวิชาจำนวนมากและมีแนวโน้มว่าจะเป็นปัญหาต่อการเรียน ในระดับชั้นที่สูงขึ้น สถานศึกษาอาจตั้งคณะกรรมการพิจารณาให้เรียนซ้ำชั้นได้ ทั้งนี้ให้คำนึงถึงวุฒิภาวะ และความรู้ความสามารถ ของผู้เรียนเป็นสำคัญ

การเรียนซ้ำชั้น มี ๒ ลักษณะ คือ

๑) ผู้เรียนมีระดับผลการเรียนเฉลี่ยในปีการศึกษานั้นต่ำกว่า ๑.๕๐ และมีแนวโน้มว่า จะเป็นปัญหา ต่อการเรียนในระดับชั้นที่สูงขึ้น

๒) ผู้เรียนมีผลการเรียน ๐, ร, มส สะสมเกิน ๕ รายวิชา

ทั้งนี้ หากเกิดลักษณะใดลักษณะหนึ่ง หรือทั้ง ๒ ลักษณะ ให้สถานศึกษาแต่งตั้ง คณะกรรมการ พิจารณา หากเห็นว่าไม่มีเหตุผลอันสมควรก็ให้ซ้ำชั้น โดยยกเลิกผลการเรียนเดิมและให้ใช้ ผลการเรียนใหม่ แทน หากพิจารณาแล้วไม่ต้องเรียนซ้ำชั้น ให้อยู่ในดุลยพินิจของสถานศึกษาในการแก้ไข ผลการเรียน

เกณฑ์การจบระดับมัธยมศึกษาตอนต้น

- ๑) ผู้เรียน เรียนรายวิชาพื้นฐาน ๖๖ หน่วยกิต และรายวิชาเพิ่มเติมตามที่สถานศึกษากำหนด
- ๒) ผู้เรียนต้องได้หน่วยกิต ตลอดหลักสูตรไม่น้อยกว่า ๗๗ หน่วยกิต โดยเป็น รายวิชาพื้นฐาน ๖๖ หน่วยกิต และรายวิชาเพิ่มเติมไม่น้อยกว่า ๑๑ หน่วยกิต
- ๓) ผู้เรียนมีผลการประเมินการอ่าน คิดวิเคราะห์ และเขียนในระดับผ่านเกณฑ์ การประเมินตามที่สถานศึกษากำหนด
- ๔) ผู้เรียนมีผลการประเมินคุณลักษณะอันพึงประสงค์ในระดับผ่านเกณฑ์การประเมิน ตามที่สถานศึกษากำหนด
- ๕) ผู้เรียนเข้าร่วมกิจกรรมพัฒนาผู้เรียนและมีผลการประเมินผ่านเกณฑ์การประเมิน ตามที่สถานศึกษากำหนด

เกณฑ์การจบระดับมัธยมศึกษาตอนปลาย

- ๑) ผู้เรียนเรียน รายวิชาพื้นฐาน ๔๑ หน่วยกิต และรายวิชาเพิ่มเติมตามที่สถานศึกษากำหนด
- ๒) ผู้เรียนต้องได้หน่วยกิต ตลอดหลักสูตรไม่น้อยกว่า ๗๗ หน่วยกิต โดยเป็น รายวิชาพื้นฐาน ๔๑ หน่วยกิต และรายวิชาเพิ่มเติมไม่น้อยกว่า ๓๖ หน่วยกิต
- ๓) ผู้เรียนมีผลการประเมินการอ่าน คิดวิเคราะห์ และเขียนในระดับผ่านเกณฑ์ การประเมินตามที่สถานศึกษากำหนด
- ๔) ผู้เรียนมีผลการประเมินคุณลักษณะอันพึงประสงค์ในระดับผ่านเกณฑ์การประเมิน ตามที่สถานศึกษากำหนด
- ๕) ผู้เรียนเข้าร่วมกิจกรรมพัฒนาผู้เรียนและมีผลการประเมินผ่านเกณฑ์การประเมิน ตามที่สถานศึกษากำหนด



ระเบียบ ข้อบังคับโรงเรียนมัธยมศึกษาเทศบาลเมืองปทุมธานี
ระดับชั้นมัธยมศึกษาตอนต้น ประจำปีการศึกษา ๒๕๖๘

เพื่อให้นักเรียนโรงเรียนมัธยมศึกษาเทศบาลเมืองปทุมธานี เป็นนักเรียนผู้มีความประพฤติดี มีมารยาท อันทรงงาม สมเป็นลูก ม.ท.ป. ที่พร้อมด้วยคุณลักษณะอันพึงประสงค์ มีระเบียบวินัย สามารถดำรงตนเป็นพลเมืองที่ดีของชาติ มีความรักชาติ ยึดมั่นในศาสนา และจงรักภักดี ต่อสถาบันพระมหากษัตริย์ โรงเรียนมัธยมศึกษาเทศบาลเมืองปทุมธานี จึงกำหนดระเบียบโรงเรียนมัธยมศึกษาเทศบาลเมืองปทุมธานี ไว้ดังนี้

หมวดที่ ๑

ระเบียบทั่วไป

- ข้อที่ ๑ นักเรียนพึงปฏิบัติตามระเบียบของโรงเรียนอย่างเคร่งครัด ไม่ฝ่าฝืนระเบียบ
- ข้อที่ ๒ นักเรียนต้องมาโรงเรียนอย่างสม่ำเสมอ การหยุดเรียนด้วยประการใดก็ตามนักเรียนจะต้องปฏิบัติตามระเบียบโรงเรียนมัธยมศึกษาเทศบาลเมืองปทุมธานี ระเบียบว่าด้วยการมาโรงเรียนสาย การลาป่วย การลาพัก หรือการขาดเรียน
- ข้อที่ ๓ นักเรียนจะต้องมีความสามัคคีระหว่างเพื่อนนักเรียนด้วยกัน การแตกแยกความสามัคคีระหว่างเพื่อนนักเรียนด้วยกัน โรงเรียนถือว่าเป็นความผิดอย่างร้ายแรง
- ข้อที่ ๔ นักเรียนพึงเข้าใจในสิทธิและหน้าที่ของตน และเคารพสิทธิหน้าที่ของผู้อื่น
- ข้อที่ ๕ นักเรียนต้องเป็นผู้มีธำรงรักษาเครื่องแต่งกายและของใช้ของตนเองให้เรียบร้อยอยู่เสมอ
- ข้อที่ ๖ นักเรียนต้องเป็นผู้ที่มีความกล้าหาญ กล้าแสดงออกในสิ่งที่ดีงามและถูกต้อง มีกิริยาวาจาสุภาพ และมีสัมมาคารวะ มีวัฒนธรรมและศีลธรรมอันดีงาม
- ข้อที่ ๗ นักเรียนพึงช่วยกันรักษาความสะอาดสวยงามของอาคารและบริเวณโรงเรียนให้อยู่ในสภาพเรียบร้อยเสมอ
- ข้อที่ ๘ นักเรียนพึงช่วยกันรักษาทรัพย์สินของโรงเรียนเสมือนของตน
- ข้อที่ ๙ นักเรียนพึงใช้เวลาว่างให้เป็นประโยชน์แก่ตนเอง ครอบครัวและหมู่คณะ ช่วยกันส่งเสริมสนับสนุนความคิดเห็น เพื่อปรับปรุงส่งเสริมพัฒนากิจการของโรงเรียนให้เจริญก้าวหน้ายิ่งขึ้น

หมวดที่ ๒

ว่าด้วยเครื่องแบบ การแต่งกายและทรงผม

๑. เครื่องแบบ การแต่งกายและทรงผม นักเรียนหญิง

๑.๑ เสื้อ

เสื้อขาวเกลี้ยง ไม่มีลวดลายในเนื้อผ้า ไม่บางเกินควร คอปกกะลาสี คอสีกพอสวมศีรษะได้สะดวก ปกใช้ผ้า ๒ ชั้น ความยาวตัวเสื้อวัดจากข้อมือถึงชายขอบเสื้อเมื่อยืนตรงประมาณ ๑๐ เซนติเมตร

ชายหลบล่างพับ ๓ เซนติเมตร แขนยาวเหนือศอก ปลายแขนจีบด้านหน้าและด้านหลังข้างละ ๓ จีบหันออก จากกัน ขอบแขนประกอบด้วยผ้าสองชั้นกว้าง ๓ เซนติเมตร ริมชายขอบล่างขวาติดกระเปาะกว้าง ๘-๑๐ เซนติเมตร ลึก ๑๐-๑๕ เซนติเมตร ปากกระเปาะพับริมกว้างไม่เกิน ๒ เซนติเมตร เป็นเสื้อหลวม ไม่รัดเอว สวม เสื้อปล่อยชายไว้นอกกระโปรง ด้านขวาตัวเสื้อด้านหน้าปักอักษรย่อโรงเรียน “ม.ท.ป.” ตามขนาดที่โรงเรียน กำหนดไว้ และเหนืออักษร ม.ท.ป. ให้ปักดาวตามระดับชั้น ด้านซ้ายปักชื่อ – นามสกุล ด้วยไหมสีน้ำเงินเข้ม นักเรียนหญิงต้องสวมใส่เสื้อซับในสีขาวทับอีกชั้นหนึ่ง งดเว้นการใช้เสื้อคอกลม และเสื้อ ชั้นในสีเข้ม

๑.๒ กระโปรง

ใช้สีกรมท่าเกลี้ยง ไม่มีลวดลาย ด้านหน้าและด้านหลังพับจีบข้างละ ๓ จีบ หันจีบออก ด้านนอกจีบลึก ๒.๕ – ๔ เซนติเมตร เย็บพับจีบยาวลงมาจากขอบกระโปรง ๘ - ๑๒ เซนติเมตร ขอบกระโปรง กว้าง ๒.๕ เซนติเมตร ชายกระโปรงต้องคลุมเข้าวัดจากกึ่งกลางสะบ่าลงมา ประมาณ ๗-๑๐ เซนติเมตร (ยืน ตรง) และเมื่อสวมใส่ให้ขอบกระโปรงอยู่ระดับเอว

ห้าม ๑. นุ่งกระโปรงสั้น – แคบ

๒. ตีเกล็ดยาวรัดสะโพก

๓. เนื้อผ้าหนามัน

๑.๓ หูกระต่ายหรือคอซอง ให้ใช้สีเดียวกับกระโปรงตามแบบที่โรงเรียนกำหนด

๑.๔ เครื่องหมายโรงเรียน

ให้ปัก ม.ท.ป. และเหนืออักษร ม.ท.ป. ปักดาวตามระดับชั้น ม.๑ ปัก ๑ จุด, ม.๒ ปัก ๒ จุด, ม.๓ ปัก ๓ จุด บนอกเสื้อด้านขวาตามแบบที่โรงเรียนกำหนดให้ และปักชื่อสกุลเป็นพิมพ์ธรรมดา ขนาดไม่ ต่ำกว่า ๐.๕ เซนติเมตร บนหน้าอกด้านซ้าย ทั้งหมดปักด้วยด้ายหรือไหมสีน้ำเงินเข้ม

๑.๕ รองเท้า

ใช้รองเท้านักเรียนสีดำหุ้มส้น หัวมน ชนิดมีสายรัดหลังเท้า ไม่มีลวดลาย ส้นสูงไม่เกิน ๒ เซนติเมตร ไม่มีลวดลาย

ห้าม ใส่รองเท้าผ้าใบสีขาวกับชุดนักเรียน

๑.๖ ถุงเท้า

ถุงเท้าสีขาวชนิดด้ายหรือไนลอนบาง ไม่เป็นลายลูกฟูก ไม่มีลวดลายและแถบสี ให้พับข้อ ไว้เหนือตาตุ่มพองาม

ห้าม ๑. ถุงเท้าที่ทำด้วยลูกฟูกชนิดหนา

๒. ถุงเท้าข้อสั้น

๑.๗ ผม

นักเรียนหญิงจะไว้ผมสั้นหรือผมยาวก็ได้

- กรณีไว้ผมยาว ปลายผมยาวเสมอกัน รวบเก็บทั้งหมดให้เรียบร้อย ไม่ปล่อยผมประหน้า ผูกโบว์ สีสน้ำตาล ตามที่สถานศึกษากำหนด โดยความยาวของผมจากที่มัดรวบแล้วถึงปลายผมยาวไม่เกิน ๑๐ นิ้ว

- กรณีผมสั้น ความยาวเสมอลายคาง เมื่อปลายผมยาวเสมอบ่า ให้รวบทั้งหมดให้เรียบร้อย

ข้อห้าม ๑. ตัด ขอย เซต ผมม้า สไลด์ผมหรือเปลี่ยนสีผม โดยวิธีต่างๆที่เกี่ยวกับการเสริมแต่งผม

๒. ใช้เครื่องประดับติดผมสีต่างๆ เช่น กีบสีต่างๆหรือที่คาดผมทุกชนิด (ให้ใช้กีบดำเท่านั้น)

๓. ปล่อยผมประป่า ปล่อยผมประหน้า หากพบความผิดเกิน ๒ ครั้ง จะให้ไว้ผมสั้น

๒. เครื่องแบบ การแต่งกายและทรงผม นักเรียนชาย

๒.๑ เสื้อ

แบบเชิ้ต คอตั้ง ผ้าสีขาวเกลี้ยงไม่บางจนเกินไป ไม่มีลวดลายในเนื้อผ้า ออกผ้าตลอด ตัดตัวตรงไม่รัดรูป มีسابเสื้อตลอดไว้ด้านนอกกว้าง ๔ เซนติเมตร กระดุมกลมสีขาว แขนสั้นเหนือศอก ๓-๕ เซนติเมตร กระเป๋าด้านซ้าย ๑ ใบ ขนาดกว้าง ๘-๑๒ เซนติเมตร ลึก ๑๐-๑๕ เซนติเมตร เสื้อด้านหลังไม่มีเกล็ดหรือซาบหลัง อักษรย่อ ชื่อนักเรียน เครื่องหมายระดับชั้น ปฏิบัติเช่นเดียวกับนักเรียนหญิง

กรณีที่สวมเสื้อซับให้ใช้เสื้อกล้ำสีขาวเท่านั้น

๒.๒ กางเกง

ใช้ผ้าสีดำ ไม่มีลวดลาย มีจีบหันออกด้านข้าง ข้างละ ๒ จีบ ใช้ซีปรูดขนาดพอดี กระเป๋าด้านข้างตามแนวตะเข็บข้างละ ๑ ใบ ไม่มีกระเป๋าด้านหลัง ขาสั้นเหนือเข้าพนักกลางลูกสะบ้าเพียง ๕ เซนติเมตร ใช้หูเดียว ๗ หูเวลาสวมให้ทับชายเสื้อไว้ให้เรียบร้อย

ห้าม ๑. ใช้ผ้าหนาหลายๆ, ผ้าลูกฟูก, ผ้ายีนส์

๒. ปล่อยชายเสื้อมากเกินไปหรือดึงปิดเข็มขัด

๒.๓ เครื่องหมายโรงเรียน

ให้ปัก ม.ท.ป. และเหนืออักษร ม.ท.ป. ปักดาวตามระดับชั้น ม.๑ ปัก ๑ จุด, ม.๒ ปัก ๒ จุด, ม.๓ ปัก ๓ จุด บนอกเสื้อด้านขวาตามแบบที่โรงเรียนกำหนดให้ และปักชื่อสกุลเป็นพิมพ์ธรรมดา ขนาดไม่ต่ำกว่า ๐.๕ เซนติเมตร บนหน้าอกด้านซ้าย ทั้งหมดปักด้วยด้ายหรือไหมสีน้ำเงินเข้ม

๒.๔ เข็มขัด

ใช้เข็มขัดหนังสีดำ ไม่มีลวดลาย กว้างตั้งแต่ ๓-๔ เซนติเมตร หัวเข็มขัดเป็นโลหะเงิน รูปสี่เหลี่ยมผืนผ้า มีปลอกหนังสีดำ ๑ ปลอก ขนาดกว้าง ๑.๕ เซนติเมตร สำหรับสอดปลายเข็มขัด ใช้ทับทับกางเกงโดยร้อยเข้ากับหูกางเกงให้เรียบร้อย

๒.๕ รองเท้า

ผ้าใบสีดำหุ้มสั้น ไม่มีลวดลาย ชนิดผูกเชือก

ห้าม ๑. เหยียบส้นรองเท้า

๒.๖ ถุงเท้า

ถุงเท้าสีขาวชนิดด้ายหรือไนลอน ไม่มีลวดลาย ยาวครึ่งน่อง ไม่พับ

ห้าม ๑. ถุงเท้าที่ทำด้วยลูกฟูกชนิดหนา

๒. ถุงเท้าข้อสั้น

๒.๗ ผม

นักเรียนชายไว้ผมทรงสูง โดยผมด้านหน้าและกลางศีรษะยาวไม่เกิน ๔ เซนติเมตร

ห้าม ๑. กั้นกรอบหน้า

๒. ไว้หนวด เครา

๓. ตัดทรงทรงต่ำ

๔. ตัด โกรก เปลี่ยนสีผม

๕. ใส่น้ำมัน, เจล

๓. เครื่องแบบพลศึกษา

๓.๑ เสื้อ

นักเรียนชาย – หญิง ม.ต้น ใช้เสื้อโปโลสีฟ้า หน้าอกด้านซ้ายติดกระเป๋ามีสัญลักษณ์ของโรงเรียน

๓.๒ กางเกง

นักเรียนชาย – หญิง ม.ต้น กางเกงวอร์มสีดำ ขลิบฟ้าตามแบบที่โรงเรียนกำหนด

๓.๓ รองเท้า

- นักเรียนชาย ผ้าใบสีดำหุ้มส้น ชนิดผูกเชือก พื้นเรียบ ไม่มีแถบสีและลวดลายใดๆ

- นักเรียนหญิง ผ้าใบสีขาวหุ้มส้น ชนิดผูกเชือก พื้นเรียบ ไม่มีแถบสีและลวดลายใดๆ

ข้อกำหนด นักเรียนแต่งชุดพลศึกษาตามข้อกำหนดนี้มาจากบ้าน ในวันที่มีคาบเรียนวิชาพลศึกษา หรือคำสั่งพิเศษจากโรงเรียนเป็นครั้งคราวเท่านั้น

๔. เครื่องแบบลูกเสือ เนตรนารีสามัญรุ่นใหญ่

ใช้ตามกำหนด กฎหมายที่ว่าด้วยเครื่องแบบของแต่ละกิจกรรม

ข้อกำหนด ๑. ให้แต่งเครื่องแบบตามกิจกรรมในวันที่กำหนด

๒. เครื่องแบบทุกประเภทต้องมีความถูกต้อง เหมาะสม

๕. เครื่องแบบทูปีนัมเบอร์วัน

เป็นชุดทูปีนัมเบอร์วันตามแบบของโรงเรียน

ข้อกำหนด นักเรียนแต่งชุดทูปีนัมเบอร์วันตามข้อกำหนดนี้มาจากบ้าน ในวันที่สถานศึกษากำหนด หรือคำสั่งพิเศษจากโรงเรียนเป็นครั้งคราวเท่านั้น

๖. กระเป๋านักเรียน

เป็นกระเป๋ามีสัญลักษณ์ของโรงเรียนติดอยู่ ตามแบบที่โรงเรียนกำหนดเท่านั้น

๗. นาฬิกา, เครื่องประดับ

๗.๑ นาฬิกาไม่มีลวดลาย สายสีดำ น้ำตาล หรือโลหะ

๗.๒ สร้อยสำหรับห้อยพระ ควรใช้แบบเงินหรือสแตนเลสเท่านั้น ซึ่งมีความยาวพอสมควรที่จะซ่อนพระไว้ในเสื้อไม่เห็น

ห้าม ใช้เครื่องประดับ ต่างหู สร้อยแฟชั่น แหวน กำไล เจาะหู เจาะลิ้น เจาะจมูก สักตามร่างกาย

๘. การปฏิบัติตนของนักเรียนดังนี้

๘.๑ การตัดผมและเครื่องแต่งกาย จะดำเนินการตรวจในวันจันทร์แรกของทุกเดือน

๘.๒ นักเรียนต้องทำความเคารพครูเวรประจำวันที่หน้าตึกก่อนเข้าโรงเรียน

๘.๓ นักเรียนทุกคนต้องมาถึงโรงเรียนอย่างช้า ๗.๔๐ น. เพื่อเตรียมตัวให้พร้อมกับการเข้าแถวทำกิจกรรมหน้าเสาธงในเวลา ๗.๔๕ น. ถ้ามาหลังต้องปฏิบัติตนดังนี้

๘.๓.๑ มาไม่ทันเข้าแถวให้เข้าแถวในกลุ่มผู้มาไม่ทันเข้าแถว ร้องเพลงชาติ สวดมนต์ไหว้พระ ในความควบคุมของครูเวรประจำวัน แล้วจดชื่อนักเรียนในสมุดบันทึกของครูเวร (มาไม่ทันเข้าแถว ๓ ครั้ง ถือว่าสาย ตัดคะแนนความประพฤติ)



ระเบียบ ข้อบังคับโรงเรียนมัธยมศึกษาเทศบาลเมืองปทุมธานี
ระดับชั้นมัธยมศึกษาตอนปลาย ประจำปีการศึกษา ๒๕๖๘

เพื่อให้นักเรียนโรงเรียนมัธยมศึกษาเทศบาลเมืองปทุมธานี เป็นนักเรียนผู้มีความประพฤติดี มีมารยาท อ่อนดงาม สมเป็นลูก ม.ท.ป. ที่พร้อมด้วยคุณลักษณะอันพึงประสงค์ มีระเบียบวินัย สามารถดำรงตนเป็นพลเมืองที่ดีของชาติ มีความรักชาติ ยึดมั่นในศาสนา และจงรักภักดี ต่อสถาบันพระมหากษัตริย์ โรงเรียนมัธยมศึกษาเทศบาลเมืองปทุมธานี จึงกำหนดระเบียบโรงเรียนมัธยมศึกษาเทศบาลเมืองปทุมธานี ไว้ดังนี้

หมวดที่ ๑

ระเบียบทั่วไป

ข้อที่ ๑ นักเรียนพึงปฏิบัติตามระเบียบของโรงเรียนอย่างเคร่งครัด ไม่ฝ่าฝืนระเบียบ

ข้อที่ ๒ นักเรียนต้องมาโรงเรียนอย่างสม่ำเสมอ การหยุดเรียนด้วยประการใดก็ตามนักเรียนจะต้องปฏิบัติตามระเบียบโรงเรียนมัธยมศึกษาเทศบาลเมืองปทุมธานี ระเบียบว่าด้วยการมาโรงเรียนสาย การลาป่วย การลากิจ หรือการขาดเรียน

ข้อที่ ๓ นักเรียนจะต้องมีความสามัคคีระหว่างเพื่อนนักเรียนด้วยกัน การแตกแยกความสามัคคีระหว่างเพื่อนนักเรียนด้วยกัน โรงเรียนถือว่าเป็นความผิดอย่างร้ายแรง

ข้อที่ ๔ นักเรียนพึงเข้าใจในสิทธิและหน้าที่ของตน และเคารพสิทธิหน้าที่ของผู้อื่น

ข้อที่ ๕ นักเรียนต้องเป็นผู้มีมัธยัสถ์ รักษาเครื่องแต่งกายและของใช้ของตนเองให้เรียบร้อยอยู่เสมอ

ข้อที่ ๖ นักเรียนต้องเป็นผู้ที่มีความกล้าหาญ กล้าแสดงออกในสิ่งที่ดีงามและถูกต้อง มีกิริยาจาสุภาพ และมีสัมมาคารวะ มีวัฒนธรรมและศีลธรรมอันดีงาม

ข้อที่ ๗ นักเรียนพึงช่วยกันรักษาความสะอาดสวยงามของอาคารและบริเวณโรงเรียนให้อยู่ในสภาพเรียบร้อยเสมอ

ข้อที่ ๘ นักเรียนพึงช่วยกันรักษาทรัพย์สินของโรงเรียนเสมือนของตน

ข้อที่ ๙ นักเรียนพึงใช้เวลาว่างให้เป็นประโยชน์แก่ตนเอง ครอบครัวและหมู่คณะ ช่วยกันส่งเสริมสนับสนุนความคิดเห็น เพื่อปรับปรุงส่งเสริมพัฒนากิจการของโรงเรียนให้เจริญก้าวหน้ายิ่งขึ้น

หมวดที่ ๒

ว่าด้วยเครื่องแบบ การแต่งกายและทรงผม

๑. เครื่องแบบ การแต่งกายและทรงผม นักเรียนหญิง

๑.๓ เสื้อ

เสื้อขาวเกลี้ยง ไม่มีลวดลายในเนื้อผ้า ไม่บางเกินควร แบบเข้ตคอตั้ง ผ่าอกตลอด มีسابตลบเข้าข้างใน กว้าง ๓ เซนติเมตร ใช้กระดุมกลมสีขาว แขนยาวเหนือศอก ต้นแขนและปลายแขนจับเล็กน้อย ปลายแขนประกอบด้วยผ้า ๒ ชั้นกว้าง ๓ เซนติเมตร ขนาดเสื้อเหมาะกับตัว ไม่รัดเอว ขณะสวมใส่เก็บชายเสื้อ

ไว้ในกระโปรง สามารถมองเห็นหัวเข็มขัดได้ชัดเจน ด้านขวาตัวเสื้อด้านหน้าปักอักษรย่อโรงเรียน “ม.ท.ป.” ตามขนาดที่โรงเรียนกำหนดไว้ ด้านซ้ายปักชื่อ – นามสกุล ด้วยไหมสีน้ำเงินเข้ม และรูปดอกบัวแสดงระดับชั้นเรียนที่บริเวณปกเสื้อด้านซ้ายจากมุมล่างเรียงขึ้นด้านหลัง

นักเรียนหญิงต้องสวมใส่เสื้อซับในสีขาวทับอีกชั้นหนึ่ง งดเว้นการใช้เสื้อคอกลม และเสื้อชั้นในสีเข้ม

๑.๔ กระโปรง

ใช้สีกรมท่าเกลี้ยง ไม่มีลวดลาย ด้านหน้าและด้านหลังพับจีบข้างละ ๓ จีบ หันจีบออก ด้านนอกจีบลึก ๒.๕ – ๔ เซนติเมตร เย็บทับจีบยาวลงมาจากขอบกระโปรง ๘ - ๑๒ เซนติเมตร ขอบกระโปรงกว้าง ๒.๕ เซนติเมตร ชายกระโปรงต้องคลุมเข้าวัดจากกึ่งกลางสะบ่าลงมา ประมาณ ๗-๑๐ เซนติเมตร (ยืนตรง) และเมื่อสวมใส่ให้ขอบกระโปรงอยู่ระดับเอว

ห้าม ๑. นุ่งกระโปรงสั้น – แคบ

๒. ตีเกล็ดยาวรัดสะโพก

๓. เนื้อผ้าหนามัน

๑.๓ เครื่องหมายโรงเรียน

ให้ปัก ม.ท.ป. และปักตราสัญลักษณ์โรงเรียนเหนือ ม.ท.ป. บนอกเสื้อด้านขวาตามแบบที่โรงเรียนกำหนดให้ และปักเสื้อด้านหน้าข้างซ้ายปักรูปดอกบัวตามระดับชั้น ม.๔ ปัก ๑ ดอก, ม.๕ ปัก ๒ ดอก, ม.๖ ปัก ๓ ดอก ปักชื่อสกุลเป็นพิมพ์ธรรมดา ขนาดความสูง ๐.๕ เซนติเมตร บนหน้าอกด้านซ้ายทั้งหมดปักด้วยด้ายหรือไหมสีน้ำเงินเข้ม

๑.๔ เข็มขัด

ใช้เข็มขัดหนังสีดำไม่มีลวดลาย กว้าง ๓-๔ เซนติเมตร หัวเข็มขัดรูปสี่เหลี่ยมผืนผ้ามีหนังสีดำหุ้มไม่มีปุ่มสัญลักษณ์ใดๆ บนเข็มขัด สวมคาดทับขอบกระโปรง

๑.๕ รองเท้า

ใช้รองเท้านักเรียนสีดำหุ้มส้น หัวมน ชนิดมีสายรัดหลังเท้า ไม่มีลวดลาย ส้นสูงไม่เกิน ๒ เซนติเมตร ไม่มีลวดลาย

ห้าม ใส่รองเท้าผ้าใบสีขาวกับชุดนักเรียน

๑.๖ ถุงเท้า

ถุงเท้าสีขาวชนิดด้ายหรือไนลอนบาง ไม่เป็นลายลูกฟูก ไม่มีลวดลายและแถบสี ให้พับข้อไว้เหนือตาตุ่มพองาม

ห้าม ๑. ถุงเท้าที่ทำด้วยลูกฟูกชนิดหนา

๒. ถุงเท้าข้อสั้น

๑.๗ ผอม

นักเรียนหญิงจะไว้ผมสั้นหรือผมยาวก็ได้

- กรณีไว้ผมยาว ปลายผมยาวเสมอกัน รวบเก็บทั้งหมดให้เรียบร้อย ไม่ปล่อยผมประหน้า ผูกโบว์ สีนํ้าตาล ตามที่สถานศึกษากำหนด โดยความยาวของผมจากที่มัดรวบแล้วถึงปลายผมยาวไม่เกิน ๑๐ นิ้ว

- กรณีผมสั้น ความยาวเสมอลายคาง เมื่อปลายผมยาวเสมอป่า ให้รวบทั้งหมดให้เรียบร้อย

- ข้อห้าม** ๑. ดัด ซอย เซต ผมม้า สไลด์ผมหรือเปลี่ยนสีผม โดยวิธีต่างๆที่เกี่ยวกับการเสริมแต่งผม
 ๒. ใช้เครื่องประดับติดผมสีต่างๆ เช่น กีบสีต่างๆหรือที่คาดผมทุกชนิด (ให้ใช้กีบดำเท่านั้น)
 ๓. ปล่อยผมประป่า ปล่อยผมประหน้า หากพบความผิดเกิน ๒ ครั้ง จะให้ไว้ผมสั้น

๒. เครื่องแบบ การแต่งกายและทรงผม นักเรียนชาย

๒.๑ เสื้อ

แบบเชิ้ต คอตั้ง ผ้าสีขาวเกลี้ยงไม่บางจนเกินไป ไม่มีลวดลายในเนื้อผ้า ออกผ้าตลอด ตัดตัวตรงไม่รัดรูป มีسابเสื้อต่อลบไว้ด้านนอกกว้าง ๔ เซนติเมตร กระจุกกลมสีขาว แขนสั้นเหนือศอก ๓-๕ เซนติเมตร กระจุกด้านซ้าย ๑ ใบ ขนาดกว้าง ๘-๑๒ เซนติเมตร ลึก ๑๐-๑๕ เซนติเมตร เสื้อด้านหลังไม่มีเกล็ดหรือسابหลัง อักษรย่อ ชื่อนักเรียน เครื่องหมายระดับชั้น ปฏิบัติเช่นเดียวกับนักเรียนหญิง กรณีที่สวมเสื้อขับให้ใช้เสื้อกลมสีขาวเท่านั้น

๒.๒ กางเกง

ใช้ผ้าสีดำ ไม่มีลวดลาย มีจีบหันออกด้านข้าง ข้างละ ๒ จีบ ใช้ซิปรูดขนาดพอดี กระจุกด้านข้างตามแนวตะเข็บข้างละ ๑ ใบ ไม่มีกระจุกหลัง ขาสั้นเหนือเข้าพนักกลางลูกสะบ้าเพียง ๕ เซนติเมตร ใช้หูเดี่ยว ๗ หูเวลาสวมให้ทับชายเสื้อไว้ให้เรียบร้อย

ห้าม ๑. ใช้ผ้าหนาหลายๆ, ผ้าลูกฟูก, ผ้ายีนส์

๒. ปล่อยชายเสื้อมากเกินไปหรือดึงปิดเข็มขัด

๒.๓ เครื่องหมายโรงเรียน

ให้ปัก ม.ท.ป. และปักตราสัญลักษณ์โรงเรียนเหนือ ม.ท.ป. บนอกเสื้อด้านขวาตามแบบที่โรงเรียนกำหนดให้ และปักเสื้อด้านหน้าข้างซ้ายปักรูปดอกบัวตามระดับชั้น ม.๔ ปัก ๑ ดอก, ม.๕ ปัก ๒ ดอก, ม.๖ ปัก ๓ ดอก ปักชื่อสกุลเป็นพิมพ์ธรรมดา ขนาดโตไม่ต่ำกว่า ๐.๕ เซนติเมตร บนหน้าอกด้านซ้าย ทั้งหมดปักด้วยด้ายหรือไหมสีน้ำเงินเข้ม

๒.๔ เข็มขัด

ใช้เข็มขัดหนังสีดำ ไม่มีลวดลาย กว้างตั้งแต่ ๓-๔ เซนติเมตร หัวเข็มขัดเป็นโลหะเงิน รูปสี่เหลี่ยมผืนผ้า มีปลอกหนังสีดำ ๑ ปลอก ขนาดกว้าง ๑.๕ เซนติเมตร สำหรับสอดปลายเข็มขัด ใช้ทาบทับกางเกงโดยร้อยเข้ากับหูกางเกงให้เรียบร้อย

๒.๕ รองเท้า

ผ้าใบสีดำหุ้มสั้น ไม่มีลวดลาย ชนิดผูกเชือก

ห้าม ๑. เหยียบส้นรองเท้า

๒.๖ ถุงเท้า

ถุงเท้าสีขาวชนิดด้ายหรือไนลอน ไม่มีลวดลาย ยาวครึ่งน่อง ไม่พับ

ห้าม ๑. ถุงเท้าที่ทำด้วยลูกฟูกชนิดหนา

๒. ถุงเท้าข้อสั้น

๒.๗ ผม

นักเรียนชายไว้ผมทรงกลาง โดยผมด้านหน้าและกลางศีรษะยาวไม่เกิน ๔ เซนติเมตร

- ห้าม**
๑. กั้นกรอบหน้า
 ๒. ไว้หนวด เครา
 ๓. ตัดรองทรงต่ำ
 ๔. ตัด โกรก เปลี่ยนสีผม
 ๕. ใส่น้ำมัน, เจล

๓. เครื่องแบบพลศึกษา

๓.๑ เสื้อ

นักเรียนชาย – หญิง ม.ปลาย ใช้เสื้อโปโลสีฟ้า หน้าอกด้านซ้ายติดกระเป๋ามีสัญลักษณ์ของโรงเรียน

๓.๒ กางเกง

นักเรียนชาย – หญิง ม.ปลาย กางเกงวอร์มสีดำ ขลิบฟ้าตามแบบที่โรงเรียนกำหนด

๓.๓ รองเท้า

- นักเรียนชาย ผ้าใบสีดำหุ้มส้น ชนิดผูกเชือก พื้นเรียบ ไม่มีแถบสีและลวดลายใดๆ
- นักเรียนหญิง ผ้าใบสีขาวหุ้มส้น ชนิดผูกเชือก พื้นเรียบ ไม่มีแถบสีและลวดลายใดๆ

ข้อกำหนด นักเรียนแต่งชุดพลศึกษาตามข้อกำหนดนี้มาจากบ้าน ในวันที่มีคาบเรียนวิชาพลศึกษา หรือคำสั่งพิเศษจากโรงเรียนเป็นครั้งคราวเท่านั้น

๔. เครื่องแบบทูปีนัมเบอร์วัน

เป็นชุดทูปีนัมเบอร์วันตามแบบของโรงเรียน

ข้อกำหนด นักเรียนแต่งชุดทูปีนัมเบอร์วันตามข้อกำหนดนี้มาจากบ้าน ในวันที่สถานศึกษากำหนด หรือคำสั่งพิเศษจากโรงเรียนเป็นครั้งคราวเท่านั้น

๕. กระเป๋านักเรียน

เป็นกระเป๋ามีสัญลักษณ์ของโรงเรียนติดอยู่ ตามแบบที่โรงเรียนกำหนดเท่านั้น

๖. นาฬิกา, เครื่องประดับ

๖.๑ นาฬิกาไม่มีลวดลาย สายสีดำ น้ำตาล หรือโลหะ

๖.๒ สร้อยสำหรับห้อยพระ ควรใช้แบบเงินหรือสแตนเลสเท่านั้น ซึ่งมีความยาวพอสมควรที่จะ

ซ่อนพระไว้ในเสื้อไม่เห็น

ห้าม ใช้เครื่องประดับ ต่างหู สร้อยแฟชั่น แหวน กำไล เจาะหู เจาะลิ้น เจาะจมูก สักตามร่างกาย

๗. การปฏิบัติตนของนักเรียนดังนี้

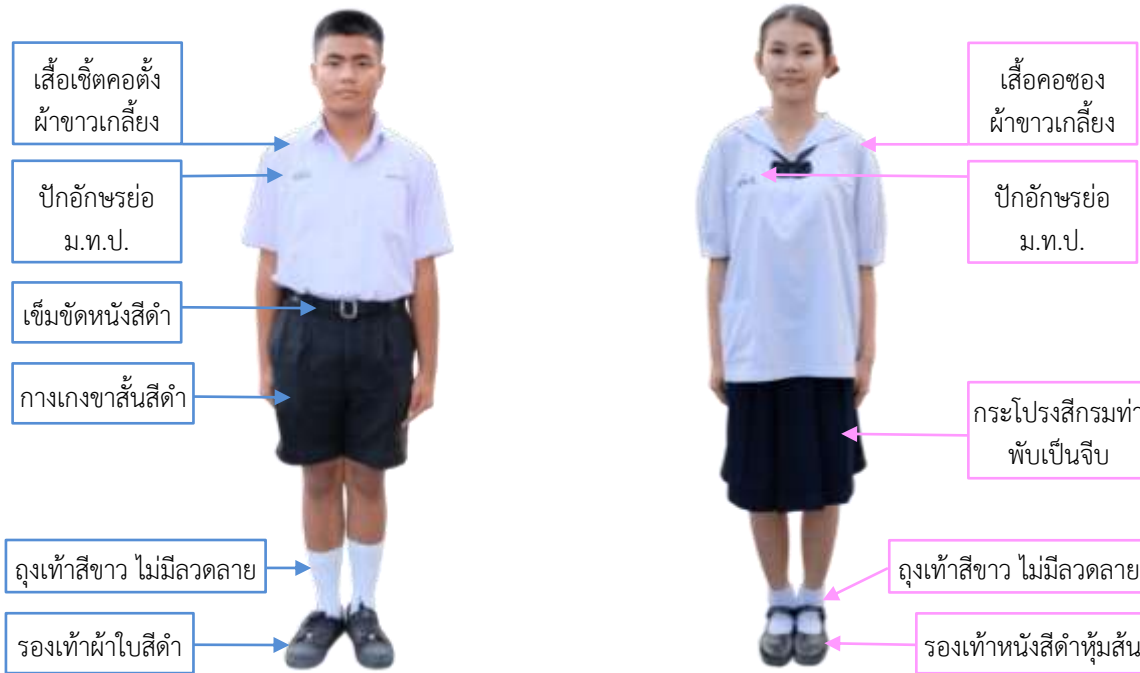
๗.๑ การตัดผมและเครื่องแต่งกาย จะดำเนินการตรวจในวันจันทร์แรกของทุกเดือน

๗.๒ นักเรียนต้องทำความสะอาดครุเวรประจำวันที่หน้าตึกก่อนเข้าโรงเรียน

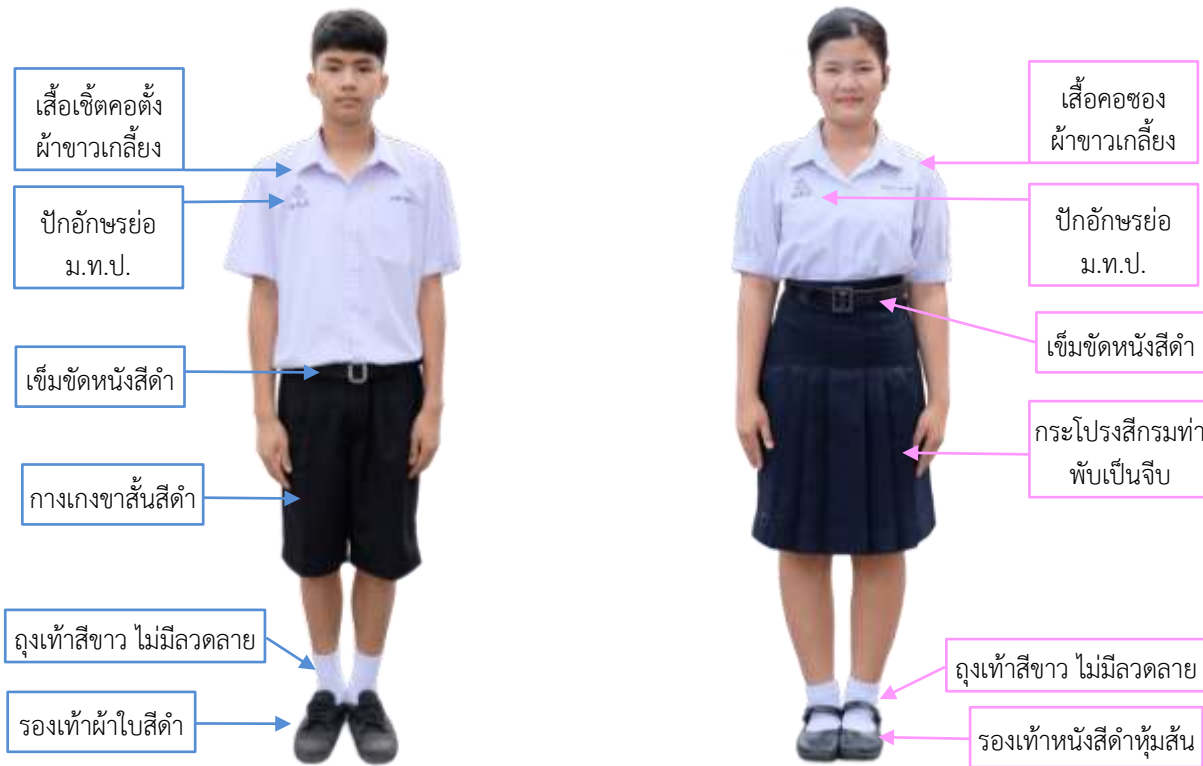
๗.๓ นักเรียนทุกคนต้องมาถึงโรงเรียนอย่างช้า ๗.๔๐ น. เพื่อเตรียมตัวให้พร้อมกับการเข้าแถวทำกิจกรรมหน้าเสาธงในเวลา ๗.๔๕ น. ถ้ามาหลังต้องปฏิบัติตนดังนี้

๗.๓.๑ มาไม่ทันเข้าแถวให้เข้าแถวในกลุ่มผู้มาไม่ทันเข้าแถว ร้องเพลงชาติ สวดมนต์ไหว้พระ ในความควบคุมของครุเวรประจำวัน แล้วจดชื่อนักเรียนในสมุดบันทึกของครุเวร (มาไม่ทันเข้าแถว ๓ ครั้ง ถือว่าสาย ตัดคะแนนความประพฤติ)

รูปเครื่องแบบนักเรียน



การแต่งกายชุดนักเรียน ระดับมัธยมศึกษาตอนต้น



การแต่งกายชุดนักเรียน ระดับมัธยมศึกษาตอนปลาย



ระเบียบโรงเรียนมัธยมศึกษาเทศบาลเมืองปทุมธานี

ว่าด้วยการปกครองนักเรียน พุทธศักราช ๒๕๖๙

เพื่อบรรลุผลตามเป้าหมายของการศึกษา อบรมให้นักเรียนมีความประพฤติเรียบร้อย และเป็นการส่งเสริมให้นักเรียนให้ปฏิบัติตามระเบียบ กฎ ข้อบังคับ มีวินัย มีความรับผิดชอบ มีคุณธรรมจริยธรรม รู้จักหน้าที่ของตนเอง อันเป็นคุณสมบัติของนักเรียนที่ดี อาศัยอำนาจตามความในระเบียบกระทรวงศึกษาธิการ ว่าด้วยการลงโทษนักเรียนและนักศึกษา พุทธศักราช ๒๕๔๘ โรงเรียนมัธยมศึกษาเทศบาลเมืองปทุมธานี จึงขอวางระเบียบว่าด้วยการปกครองนักเรียน ไว้ดังนี้

หมวดที่ ๑

บททั่วไป

ข้อ ๑ ระเบียบนี้เรียกว่า “ระเบียบโรงเรียนมัธยมศึกษาเทศบาลเมืองปทุมธานี ว่าด้วยการปกครองนักเรียน พุทธศักราช ๒๕๖๖”

ข้อ ๒ ระเบียบนี้ให้ใช้ ตั้งแต่วันที่ ๑ เมษายน ๒๕๖๘ เป็นต้นไป

ข้อ ๓ โรงเรียน หมายถึง โรงเรียนมัธยมศึกษาเทศบาลเมืองปทุมธานี

ครู หมายถึง ครูทุกคนในโรงเรียนมัธยมศึกษาเทศบาลเมืองปทุมธานี

นักเรียน หมายถึง นักเรียนปัจจุบันของโรงเรียนมัธยมศึกษาเทศบาลเมืองปทุมธานี

การตัดคะแนน หมายถึง การที่นักเรียนกระทำความผิดตามระเบียบของโรงเรียนที่ต้องตัดคะแนนตามลักษณะความผิด และเกณฑ์การตัดคะแนนความประพฤตินักเรียน

กระทำความผิด หมายถึง การที่นักเรียนประพฤติฝ่าฝืนระเบียบปฏิบัติ ระเบียบข้อบังคับ ระเบียบของโรงเรียน หรือ กฎกระทรวงว่าด้วยความประพฤติของนักเรียน

การลงโทษ หมายถึง การลงโทษนักเรียนที่กระทำความผิด เพื่ออบรมสั่งสอน และเจตนาที่แก่นิสัย ความประพฤติที่ไม่ดีของนักเรียน ให้ประพฤติตนในทางถูกต้องและดีงามต่อไป

ข้อ ๔ ให้นักเรียนทุกคน มีคะแนนความประพฤติประจำตัว

๔.๑ ระดับชั้นมัธยมศึกษาตอนต้น (ม.๑ - ๓) ๑๐๐ คะแนน

๔.๒ ระดับชั้นมัธยมศึกษาตอนปลาย (ม.๔ - ๖) ๑๐๐ คะแนน

ข้อ ๕ การลงโทษนักเรียนผู้กระทำความผิด จะได้รับโทษในลักษณะต่างๆ แบ่งเป็น ๔ สถาน ดังนี้

๕.๑ ว่ากล่าวตักเตือน

๕.๒ ทำทัณฑ์บน

๕.๓ ตัดคะแนนความประพฤติ

๕.๔ ทำกิจกรรมเพื่อปรับเปลี่ยนพฤติกรรม

หมวดที่ ๒

การควบคุมความประพฤตินักเรียน

ข้อ ๖ ระเบียบการลงโทษนักเรียนที่ทำผิดระเบียบวินัย

๖.๑ การว่ากล่าวตักเตือน ครูโรงเรียนมัธยมศึกษาเทศบาลเมืองปทุมธานีทุกท่านมีอำนาจในการว่ากล่าวตักเตือน เมื่อนักเรียนประพฤติปฏิบัติตนไม่เหมาะสมหรือกระทำความผิดไม่ร้ายแรง

๖.๒ การทำทัณฑ์บน

๑. การทำทัณฑ์บน ให้พิจารณาทำทัณฑ์บนแก่นักเรียนตามที่ทำผิด ตัดคะแนนพฤติกรรม ตั้งแต่ ๕๐ คะแนนขึ้นไป หรือนักเรียนที่ประพฤติตนที่ไม่สมควรแก่สภาพนักเรียน ตามกฎกระทรวงกำหนด ความประพฤติของนักเรียนและนักศึกษา พ.ศ. ๒๕๖๐ ของกระทรวงศึกษาธิการ ในกรณีที่ทำให้เสื่อมเสีย ชื่อเสียงและเกียรติยศของโรงเรียน หรือฝ่าฝืนระเบียบข้อบังคับของโรงเรียนอย่างร้ายแรง หรือได้รับโทษอย่างอื่นแล้วไม่เข็ดหลาบ ให้ทำทัณฑ์บนไว้เป็นหลักฐาน และเชิญผู้ปกครอง หรือผู้รับประกันพฤติกรรมนักเรียนมา บันทึกรับทราบความประพฤติ และรับรองการทำทัณฑ์บนไว้ด้วย โดยให้ผู้อำนวยการโรงเรียนเป็นผู้พิจารณาอนุมัติการทำทัณฑ์บนและทำกิจกรรมเพื่อปรับเปลี่ยนพฤติกรรม

การทำทัณฑ์บนครั้งที่ ๑ ให้เชิญผู้ปกครองของนักเรียนมารับทราบเป็นลายลักษณ์อักษร

การทำทัณฑ์บนครั้งที่ ๒ ให้ผู้ปกครองนักเรียนนำผู้รับประกันพฤติกรรมของนักเรียน ซึ่งเป็นข้าราชการประจำ หรือผู้นำชุมชน นำหลักฐานในการค้ำประกันพฤติกรรมนักเรียน เป็นผู้ร่วมรับทราบ และรับประกันทำทัณฑ์บนนักเรียนด้วย

นักเรียนที่ได้รับโทษทัณฑ์บนแล้ว โทษทัณฑ์บนจะมีผลต่อเนื่องในปีการศึกษาต่อไป จนกว่าจะจบการศึกษาในช่วงชั้นที่ศึกษาอยู่ขณะนั้น

๖.๓ นักเรียนที่ถูกลงโทษทำทัณฑ์บน ครั้งที่ ๑ หรือครั้งที่ ๒ และค้ำประกันแล้ว ปรากฏว่า ไม่ปรับปรุงพัฒนาตนเอง หรือมีพฤติกรรมผิดระเบียบ หรือสร้างความเดือดร้อน เสื่อมเสียต่อตนเอง ผู้อื่น และส่วนรวมอย่างร้ายแรง ให้นำเสนอปัญหารายการณ์ เพื่อให้ผู้อำนวยการวินิจฉัยแนวทางแก้ไขปัญหา เช่น การส่งต่อ การแยกกลุ่มปัญหา การให้มีการเปลี่ยนสถานที่เรียน เพื่อให้สามารถปรับตัวในสภาพแวดล้อมใหม่ เป็นต้น

๖.๔ การตัดคะแนนความประพฤติ ครูทุกท่านสามารถตัดคะแนนความประพฤติให้เป็นไปตามระเบียบปฏิบัติ ว่าด้วย การตัดคะแนนความประพฤตินักเรียนโรงเรียนมัธยมศึกษาเทศบาลเมืองปทุมธานี และให้บันทึกข้อมูลไว้เป็นหลักฐานด้วย

๖.๕ การทำกิจกรรมเพื่อปรับเปลี่ยนพฤติกรรม ใช้ในกรณีที่นักเรียนการทำความผิดที่สมควรต้องปรับเปลี่ยนกิจกรรมที่โรงเรียนจัด

๑. เมื่อนักเรียนได้ถูกตัดคะแนนความประพฤติ ๑-๕๐ คะแนน (กรณีไม่ร้ายแรง)

คณะกรรมการกลุ่มกิจกรรมนักเรียน หรือผู้ที่ได้รับมอบหมาย แจ้งครูที่ปรึกษา เพื่อดำเนินการ ทำกิจกรรมบำเพ็ญประโยชน์ เพื่อแก้ไขปรับเปลี่ยนพฤติกรรม

๒. หากถูกตัดคะแนนความประพฤติ ๕๑-๙๙ คะแนน

ครูหัวหน้าระดับ หรือผู้ที่ได้รับมอบหมาย เป็นผู้ดำเนินการทำกิจกรรมบำเพ็ญประโยชน์เพื่อแก้ไขปรับเปลี่ยนพฤติกรรม

๓. หากถูกตัดคะแนนความประพฤติ ๑๐๐ คะแนนขึ้นไป

คณะกรรมการกลุ่มกิจกรรมนักเรียน หรือผู้ที่ได้รับมอบหมาย เป็นผู้ดำเนินการทำกิจกรรมบำเพ็ญประโยชน์ เพื่อแก้ไขปรับเปลี่ยนพฤติกรรม/เข้าค่ายพัฒนาคุณภาพชีวิต

หมายเหตุ : กิจกรรมค่ายพัฒนาคุณภาพชีวิต ผู้ปกครองเป็นผู้รับผิดชอบค่าใช้จ่ายทั้งหมดในการดำเนินกิจกรรม

หมวดที่ ๓

การควบคุมความประพฤตินักเรียน

ข้อ ๗ แนวทางการปฏิบัติว่าด้วยการลงโทษนักเรียน

เพื่อให้สอดคล้องกับระเบียบกระทรวงศึกษาธิการ ว่าด้วยการลงโทษนักเรียนและนักศึกษา พุทธศักราช ๒๕๔๘ และสอดคล้องกับการปฏิบัติของครู ในการพิจารณาลงโทษนักเรียนโรงเรียนมัธยมศึกษา เทศบาลเมืองปทุมธานี ที่ไม่สมควรกับสถานภาพนักเรียน ดังต่อไปนี้

๗.๑ โทษว่ากล่าวตักเตือนและตัดคะแนนความประพฤติ ได้แก่ ความผิดที่แสดงถึงอุปนิสัย ความประพฤติ การแต่งกาย ที่ไม่สมควรกับสถานภาพนักเรียน ดังต่อไปนี้

- แสดงกิริยาจาหาหยาบคาย ไม่ว่าจะในหรือนอกโรงเรียน
- หลีกเลี่ยงการเรียน เข้าห้องเรียนช้า
- ไม่รักษาความสะอาดของโรงเรียน และห้องเรียน
- ขัดคำสั่งครูเกี่ยวกับการเรียนหรือกิจกรรม
- ไม่ส่งหนังสือเอกสารของโรงเรียนให้ผู้ปกครอง
- มาโรงเรียนสาย
- ส่งเสียงอึกทักบนอาคารเรียน หรือห้องเรียน

- รับประทานอาหารนอกเวลาที่โรงเรียนกำหนด
- นำอาหาร เครื่องดื่ม ขึ้นอาคาร
- ให้ใช้กระเป๋านักเรียนตามที่โรงเรียนกำหนดเท่านั้น
- หลีกเลี้ยงไม่เข้าแถวเคารพธงชาติ
- แต่งกายผิดระเบียบของโรงเรียน
- ประพฤติตนไม่ถูกต้อง/ไม่เหมาะสมตามระเบียบและแนวปฏิบัติของโรงเรียน
- ไม่ให้ความร่วมมือกับส่วนรวม
- ห้ามสั่งซื้อสินค้าและอาหารให้มาส่งในโรงเรียน (เว้นแต่ได้รับอนุญาตจากฝ่ายกิจการ

นักเรียน)

- นำอุปกรณ์เสริมสวยที่ใช้ไฟฟ้า มาใช้ในโรงเรียน
 - ใช้โทรศัพท์ในเวลาเรียนและเวลาร่วมกิจกรรมของโรงเรียน โดยไม่ได้รับอนุญาตจากครู ครู
- มีสิทธิ์ยึดไว้ และให้ผู้ปกครองมารับคืนใน ๑ สัปดาห์ (กรณีนำมาโรงเรียนแล้วเกิดสูญหาย ทางโรงเรียนจะไม่รับผิดชอบทุกกรณี)

๗.๒ โทษทำทัณฑ์บนและตัดคะแนนความประพฤติ ได้แก่ ความผิดที่นักเรียนประพฤติปฏิบัติตนไม่เหมาะสมกับสภาพนักเรียน หรือกรณีทำให้เสื่อมเสียชื่อเสียงและเกียรติศักดิ์ของโรงเรียน หรือได้รับโทษว่ากล่าวตักเตือนแล้วยังไม่ปรับปรุงแก้ไข หรือเซ็ดหลาบ หรือได้กระทำความผิดในกรณี ต่อไปนี้

- ทรงผมผิดระเบียบที่โรงเรียนกำหนด
- ก่อการทะเลาะวิวาทสถานเบา
- ประพฤติตนในทำนองซู้สาว
- ไม่นำจักรยานยนต์มาจอดในบริเวณที่จัดไว้
- ออกนอกบริเวณโรงเรียนโดยไม่ได้รับอนุญาต
- แต่งกายผิดระเบียบเป็นประจำ
- หนีการเรียนเป็นรายคาบ
- ให้ข้อความที่เป็นเท็จต่อครูในเรื่องที่สำคัญที่ทำให้เกิดความเสียหายแก่ส่วนรวม
- ขาดเรียนเกิน ๓ วันติดต่อกันโดยไม่ทราบสาเหตุ
- ปลอมแปลงเอกสาร
- ทุจริตในการสอบ
- นำสื่อลามกอนาจารทุกประเภทเข้ามาในโรงเรียน
- ลักขโมย ยักยอกทรัพย์สินหรือสิ่งของของผู้อื่น
- ชูกรรโชกทรัพย์สินหรือสิ่งของผู้อื่น
- เล่นการพนันในโรงเรียน
- สูบบุหรี่ หรือมีบุหรี่ ไม้ขีดไฟ ไฟแช็ค บุหรี่ไฟฟ้าไว้ในครอบครอง
- ทำลายทรัพย์สินของครู และเพื่อนนักเรียน
- ทำลายทรัพย์สินของส่วนรวมโดยเจตนา
- สารเสพติดและของมีนเมาทุกชนิด

- แสดงตนเป็นอันธพาล
 - แสดงกริยาก้าวร้าว ลบหลู่ หรือดูหมิ่นครูและผู้อื่น
 - เผยแพร่ข้อความ รูปภาพ หรือคลิปวิดีโอที่ไม่เหมาะสมก่อให้เกิดความเสื่อมเสียต่อโรงเรียนและผู้อื่น
 - ยุยงให้เกิดความแตกแยก หรือต่อต้านระเบียบวินัยของโรงเรียน
 - ความผิดอื่น ๆ ที่มีลักษณะคล้ายคลึงข้อความข้างต้น หรือความผิดที่เกิดขึ้นเป็นประจำ
- ๗.๓ โทษการทำกิจกรรมเพื่อปรับเปลี่ยนพฤติกรรม เพื่อให้ปรับปรุงเปลี่ยนแปลงพฤติกรรม ได้แก่ ความผิดตามโทษข้อ ๗.๒ (โทษตัดคะแนนถึง ๑๐๐ คะแนน) หรือได้กระทำความผิดในกรณีดังต่อไปนี้
- ลักทรัพย์
 - พกอาวุธ หรือวัตถุระเบิดมาในโรงเรียน หรือนอกโรงเรียน
 - มีพฤติกรรมซู้สาว
 - ทำร้ายร่างกายผู้อื่น
 - ก่อการทะเลาะวิวาทสถานหนักในโรงเรียน หรือนอกโรงเรียน
 - พฤติกรรมที่กระทำการใดๆ ที่นำความเสื่อมเสียชื่อเสียงเกียรติศักดิ์ให้แก่โรงเรียน หรือกระทำการอันเป็นความผิดทางอาญา
- สักยันต์ เจาะหู(ขนาดใหญ่/ระเบิดหู) เจาะลิ้น เจาะคิ้ว เจาะปาก เจาะจมูก
 - ความผิดอื่น ๆ ที่มีลักษณะคล้ายคลึงข้อความข้างต้น
- ๗.๔ ความผิดเกี่ยวกับสารเสพติด ได้แก่ ความผิดในลักษณะดังต่อไปนี้
- เสพภายในและภายนอกโรงเรียน
 - ซื้อ จำหน่าย จ่ายแจก ผลิต หรือมีไว้ในครอบครอง
 - สนับสนุน ชักจูงหรือล่อลวงให้เสพ ให้อื้อ(การลงโทษ ดำเนินการตามแนวนโยบายของกระทรวงศึกษาธิการ)
- ๗.๕ ความผิดจากการใช้โซเชียล ได้แก่ ความผิดในลักษณะดังต่อไปนี้
- กระทำการใดๆ ในสื่อออนไลน์อันเป็นเหตุให้ผิด พ.ร.บ.ว่าด้วยการกระทำความผิดเกี่ยวกับคอมพิวเตอร์ พุทธศักราช ๒๕๖๐
 - คำและจำหน่ายสิ่งผิดกฎหมายในระบบออนไลน์
 - การใช้สื่อที่ส่งผลกระทบต่อสิทธิส่วนบุคคลบนโลกออนไลน์
 - การใช้สื่อออนไลน์ที่เป็นการหมิ่นต่อสถาบันหลักของชาติ
- ๗.๖ ระดับความผิดอื่นที่ไม่ได้ระบุไว้ในระเบียบ ให้คณะกรรมการกลุ่มกิจการนักเรียน พิจารณาระดับโทษตามแนวบรรทัดฐาน เปรียบเทียบความผิด แล้วเสนอหัวหน้าสถานศึกษาส่งการต่อไป
- ๗.๗ นักเรียนระดับชั้นมัธยมศึกษาตอนต้น ถูกตัดคะแนนเกิน ๔๐ คะแนน จะมีผลต่อการพิจารณาเข้าศึกษาต่อมัธยมศึกษาตอนปลายโดยไม่ต้องสอบคัดเลือก

๗.๘ นักเรียนระดับชั้นมัธยมศึกษาตอนปลาย ถ้าถูกตัดคะแนนหมด ๑๐๐ คะแนน ต้องย้ายสถานศึกษาโดยไม่มีเงื่อนไข

ข้อ ๘ การดูแลปรับเปลี่ยนความประพฤติของนักเรียน

ถ้านักเรียนคนใดถูกตัดคะแนนความประพฤติ และได้รับการพิจารณาโทษแล้ว ให้ครูที่มีหน้าที่ข้างล่างนี้เป็นผู้ปรับเปลี่ยนแก้ไขความประพฤตินักเรียน ร่วมกับกลุ่มบริหารต่างๆตามเกณฑ์ ดังนี้

๘.๑ ถูกตัดคะแนนความประพฤติ ไม่เกิน ๕๐ คะแนน

คณะกรรมการกลุ่มกิจการนักเรียน ให้ครูที่ปรึกษารับทราบ เพื่อปรับเปลี่ยนแก้ไข

๘.๒ ถูกตัดคะแนนความประพฤติ ไม่เกิน ๕๑ - ๙๙ คะแนน

คณะกรรมการกลุ่มกิจการนักเรียน ให้หัวหน้าระดับชั้น ปรับเปลี่ยน แก้ไข

๘.๓ ถูกตัดคะแนนความประพฤติ ตั้งแต่ ๑๐๐ คะแนนขึ้นไป

คณะกรรมการกลุ่มกิจการนักเรียน เสนอหัวหน้าสถานศึกษา ให้นักเรียนเข้าค่ายปรับพฤติกรรม และเชิญผู้ปกครองรับทราบ

๘.๔ ถ้านักเรียนไม่มาปรับพฤติกรรม

คณะกรรมการกลุ่มกิจการนักเรียน เสนอหัวหน้าสถานศึกษาให้มีผล “มผ” ในกิจกรรมเพื่อสังคมและบำเพ็ญสาธารณประโยชน์

ข้อ ๙ ลักษณะความผิดและแนวทางการลงโทษและตัดคะแนนความประพฤติ ให้ดำเนินการดังนี้

หมวดที่ ๑ การเรียน

ที่	รายการ	ครั้งที่	รายการ ลงโทษ	กรณี ตัดคะแนน	หมายเหตุ
๑	* มาสาย (ไม่มีเหตุ) เวลา ๐๗.๔๕ น. - ๐๘.๐๐ น. เวลา ๐๘.๓๑ น. เป็นต้นไป	๑ ครั้ง	ตัดคะแนน	๕ ๑๐	แจ้งครูที่ปรึกษาเพื่อ แจ้งผู้ปกครอง ใน กรณีมาสาย ๓ ครั้ง ติดต่อกัน
	* มาสาย หลังจากแจ้งผู้ปกครอง แล้วแต่ยังไม่แก้ไข		ตัดคะแนน	๒๐	เชิญผู้ปกครอง + ทำ กิจกรรม (อยู่ในดุลย พินิจของกลุ่มงาน กิจการนักเรียน)
๒	ไม่ตั้งใจเรียน/ก่อกวนสร้างความ รำคาญในห้องเรียน/เข้าห้องเรียนช้า	ครั้งที่๑ ครั้งต่อไป	ตักเตือน ตักเตือน	- ๕	
๓	ไม่เข้าเรียน/หนีคาบเรียน	ครั้งที่๑ ครั้งต่อไป	ตักเตือน ตัดคะแนน ทัณฑ์บน	๕ ๑๐ ๑๕	
๔	หนีโรงเรียนไปมั่วสุมตามสถานที่ที่ไม่ เหมาะสม		ตัดคะแนน	๒๐	
๕	ปลอมลายเซ็นผู้ปกครองหรือปลอม แปลงเอกสาร		ตัดคะแนน	๑๕	แจ้งผู้ปกครอง
๖	ทุจริตในการสอบและการส่งงาน		ตัดคะแนน	๒๐	แจ้งผู้ปกครอง

หมวดที่ ๒ การแต่งกาย

ที่	รายการ	ครั้งที่	รายการ ลงโทษ	กรณี ตัดคะแนน	หมายเหตุ
๑	การแต่งกายผิดระเบียบของโรงเรียน เช่น เสื้อ/กางเกงนักเรียน/กระโปรง/ การปักจุด/เครื่องหมาย/ถุงเท้า/ รองเท้า/เข็มขัด/กระเป๋านักเรียน/ กางเกงพลະ/โบว์/ชุดลูกเสือ-เนตรนารี	ครั้งที่๑ ครั้งที่๒	ตัดเตือน ตัดคะแนน	- ๑๐	แจ้งผู้ปกครองให้ ทราบเพื่อให้แก้ไขให้ ถูกต้อง สิ่งของที่ผิด ระเบียบจะเก็บไว้และ ให้ผู้ปกครองมารับ ภายใน ๗ วัน หากพ้น กำหนดโรงเรียนจะ จัดการตามที่ เห็นสมควร
๒	ใส่เครื่องประดับมาโรงเรียน เช่น แหวน/ต่างหู/สร้อยคอ/นาฬิกาผิด ระเบียบ ฯลฯ	ครั้งที่๑ ครั้งที่๒	ตัดเตือน ตัดคะแนน	- ๑๐	รับ ถ้าเป็นของมีค่าให้ เชิญผู้ปกครองมารับ คืนภายใน ๗ วัน
๓	ทรงผมผิดระเบียบจากที่โรงเรียน กำหนดไว้(วันต่อมาต้องตัดให้ เรียบร้อย) กรณีนักเรียนชาย - โกนศีรษะ - รองหวีทั้งศีรษะ - กั้นหน้า/ทำสี/ใส่ผลิตภัณฑ์แต่งผม กรณีนักเรียนหญิง - ซอยผม/สไลด์ผม/ทำสี/ตัดหน้าม้า - ถักเปีย/ปล่อยผม - เล็บยาว/ทาสีเล็บ	ครั้งที่๑ ครั้งที่๒ ครั้งที่๒	ตัดเตือน ตัดคะแนน ทัณฑ์บน ทัณฑ์บน ทัณฑ์บน ทัณฑ์บน ทัณฑ์บน ตัดเตือน	๕ ๑๐ ๒๐ ๒๐ ๒๐ ๒๐ ๑๐ ๕	แจ้งผู้ปกครองให้ ทราบเพื่อดำเนินการ แก้ไขให้ถูกต้อง
๔	แต่งหน้า/ใส่คอนแทคเลนส์สีแฟชั่น/ ทาสีปาก	ครั้งที่๑ ครั้งที่๒	ตัดเตือน ตัดคะแนน	- ๑๐	
๕	ขายเสื้อออกนอกกางเกงหรือกระโปรง	ครั้งที่๑ ครั้งที่๒	ตัดเตือน ตัดคะแนน	- ๑๐	
๖	กางเกง/กระโปรงสั้นผิดจากเกณฑ์ของ โรงเรียน และผิดระเบียบ	ครั้งที่๑ ครั้งที่๒	ตัดเตือน ตัดคะแนน	- ๒๐	รับ และให้ดำเนินการ แก้ไขให้ถูกต้อง
๗	สัก หรือเจาะส่วนต่างๆของร่างกาย		ทัณฑ์บน	๓๐	

๘	ใช้กระเป๋านักเรียนนอกเหนือจากที่ โรงเรียนกำหนด (กระเป๋ามิตรระเบียบ)	ครั้งที่๑ ครั้งที่๒	ตักเตือน ตัดคะแนน	- ๒๐	
---	------------------------------------------------------------------------	------------------------	----------------------	---------	--

หมวดที่ ๓ ความประพฤติ

ที่	รายการ	ครั้งที่	รายการ ลงโทษ	กรณี ตัดคะแนน	หมายเหตุ
๑	ลักขโมย เจตนาขโมย ยักยอกขู กรรโชกทรัพย์สินของผู้อื่น	ครั้งที่๑ ครั้งที่๒	ตัดคะแนน ทัณฑ์บน	๒๐ ๓๐	เชิญผู้ปกครองและ ต้องชดใช้ทรัพย์สิน ของผู้อื่น
๒	สูบบุหรี่ หรือมีบุหรี่ ไม้ขีด ไฟแช็กทุก ชนิดในครอบครอง/บุหรี่ไฟฟ้าและ อุปกรณ์การเสพ		ทัณฑ์บน	๔๐	แจ้งผู้ปกครองและส่ง ให้ตำรวจดำเนินการ
๓	ดื่มเครื่องดื่มที่มีแอลกอฮอล์ทุกชนิด		ทัณฑ์บน	๔๐	แจ้งผู้ปกครอง
๔	เสพสารเสพติดทุกชนิด		ทัณฑ์บน	๔๐	แจ้งผู้ปกครองและ ดำเนินการตาม นโยบายกระทรวง และริบของกลาง
๕	มีจำหน่ายหรือครอบครองสารกระตุ้น ประสาท เช่น ใบกระท่อม น้ำกระท่อม กัญชา ยาโปร และอุปกรณ์การเสพ		ทัณฑ์บน	๔๐	แจ้งผู้ปกครองและ ดำเนินการตาม นโยบายกระทรวง และริบของกลาง
๖	การพนันทุกชนิด		ทัณฑ์บน	๔๐	ริบของกลาง
๗	กลั่นแกล้งหรือทำลายทรัพย์สินของ คนอื่นและของโรงเรียน		ทัณฑ์บน	๓๐	ต้องชดใช้/ เชิญผู้ปกครอง
๘	เข้าไปในสถานที่ที่ไม่เหมาะสมกับ สถานะนักเรียน		ทัณฑ์บน	๒๐	เชิญผู้ปกครอง
๙	แสดงกิริยาวาจา ท่าทาง ก้าวร้าว ลบ หลู่ ดูหมิ่นที่ไม่เหมาะสมต่อครูและ ผู้อื่น		ทัณฑ์บน	๓๐	เชิญผู้ปกครอง
๑๐	ยุ่งให้เกิดความแตกแยก หรือต่อต้าน ระเบียบวินัยของโรงเรียน		ทัณฑ์บน	๓๐	เชิญผู้ปกครอง

ที่	รายการ	ครั้งที่	รายการ ลงโทษ	กรณี ตัดคะแนน	หมายเหตุ
๑๑	มีพฤติกรรมในทำนองซู้สาว	ครั้งที่๑ ครั้งที่๒ ครั้งที่๓ต่อไป	ตักเตือน ตัดคะแนน ทัณฑ์บน	- ๒๐ ๓๐	เชิญผู้ปกครอง
๑๒	กลั่นแกล้ง รังแก ขู่เข็ญ บีบบังคับหรือ กระทำการอื่นใดต่อผู้ที่อ่อนแอกว่า		ตักเตือน/ ทัณฑ์บน	๒๐	เชิญผู้ปกครอง
๑๓	ทะเลาะวิวาทกับเพื่อนนักเรียนด้วยกัน ตัวต่อตัวด้วยเหตุเฉพาะหน้า		ทัณฑ์บน	๔๐	เชิญผู้ปกครอง
๑๔	ทะเลาะวิวาทกับเพื่อนนักเรียนด้วยกัน เป็นหมู่พวกในโรงเรียน		ทัณฑ์บน	๔๐	เชิญผู้ปกครอง
๑๕	ทะเลาะวิวาทกับเพื่อนนักเรียนด้วยกัน หรือบุคคลอื่นภายนอกโรงเรียนทำให้ เสื่อมเสียชื่อเสียงโรงเรียน		ทัณฑ์บน	๕๐	เชิญผู้ปกครอง
๑๖	ชักชวนบุคคลภายนอกมาก่อการ ทะเลาะวิวาทภายในโรงเรียนหรือ ภายนอกโรงเรียน		ทัณฑ์บน	๔๐-๕๐	เชิญผู้ปกครอง
๑๗	ทำร้ายร่างกายผู้อื่น		ทัณฑ์บน	๒๐-๕๐	เชิญผู้ปกครอง
๑๘	เผยแพร่ข้อความ รูปภาพ หรือคลิป วิดีโอที่ไม่เหมาะสม ก่อให้เกิดความ เสื่อมเสียต่อโรงเรียนและผู้อื่น		ทัณฑ์บน	๒๐-๕๐	เชิญผู้ปกครอง

หมวดที่ ๔ การรักษาความสะอาด

ที่	รายการ	ครั้งที่	รายการ ลงโทษ	กรณี ตัดคะแนน	หมายเหตุ
๑	พกอาวุธมาโรงเรียน		ทัณฑ์บน	๔๐	ริบของ และเชิญ ผู้ปกครองมารับคืน
๒	ขีดเขียนข้อความหรือรูปภาพบนฝา ผนัง หรือสิ่งก่อสร้างภายในโรงเรียน		ตักเตือน	๒๐-๔๐	แก้ไขหรือซ่อมแซมให้ อยู่ในสภาพเดิม

หมวดที่ ๕ เบ็ดเตล็ด

ที่	รายการ	ครั้งที่	รายการ ลงโทษ	กรณี ตัดคะแนน	หมายเหตุ
๑	การกระทำอันก่อให้เกิดความสกปรก ภายในโรงเรียน เช่น ทิ้งถุงขนม ถุงพลาสติก เศษกระดาษ ฯลฯ		ตัดเตือน	๑๐	
๒	ฝ่าฝืนและไม่ปฏิบัติตามระเบียบ ข้อบังคับของโรงเรียน เช่น การทำ ความสะอาด การวิ่งเล่นบนอาคาร เรียน ส่งเสียงเอะอะ น่ารถ จักรยานยนต์มาแต่ไม่จอดในบริเวณที่ โรงเรียนจัดเตรียมไว้ ขับขี่รถ จักรยานยนต์อย่างรวดเร็วในบริเวณ โรงเรียนไม่ว่าช่วงเวลาใด		ตัดเตือน	๒๐	
๓	ไม่ส่งหนังสือ/เอกสารของโรงเรียนให้ ผู้ปกครอง		ตัดเตือน	๕	
๔	นำหนังสือหรือสื่อลามกอนาจารมา โรงเรียน หรือมีไว้ครอบครอง		ตัดเตือน	๒๐	ริบของยึดไว้และให้ ผู้ปกครองมารับคืน
๕	นำอุปกรณ์ไฟฟ้าส่วนตัวมาใช้ไฟฟ้าใน โรงเรียน		ตัดเตือน	๓๐	ยึดไว้และให้ ผู้ปกครองมารับคืน